

II. Komunitní plán sociálních služeb Mikroregionu Tanvaldsko 2016 - 2020



OBSAH

ÚVODEM	4
<u>ANALYTICKÁ ČÁST.....</u>	5
KOMUNITNÍ PLÁNOVÁNÍ	6
CO JE KOMUNITNÍ PLÁNOVÁNÍ	6
CO JE KOMUNITNÍ PLÁNOVÁNÍ SOCIÁLNÍCH SLUŽEB	6
HLAVNÍ PRINCIPY KOMUNITNÍHO PLÁNOVÁNÍ	7
VÝSLEDEK KOMUNITNÍHO PLÁNOVÁNÍ	7
JAKÝ JE PŘÍNOS KOMUNITNÍHO PLÁNOVÁNÍ PRO OBEC	7
STRATEGICKÉ DOKUMENTY PRO PŘÍPRAVU II. KOMUNITNÍHO PLÁNU MIKROREGIONU TANVALDSKO	8
HLAVNÍ AKTÉŘI KOMUNITNÍHO PLÁNOVÁNÍ SOCIÁLNÍCH SLUŽEB	8
ORGANIZAČNÍ STRUKTURA KOMUNITNÍHO PLÁNOVÁNÍ V MIKROREGIONU TANVALDSKO	9
ÚČASTNÍCI KOMUNITNÍHO PLÁNOVÁNÍ V MIKROREGIONU TANVALDSKO	11
KOMUNITNÍ PLÁNOVÁNÍ MIKROREGIONU TANVALDSKO	11
SOCIODEMOGRAFICKÁ ANALÝZA MIKROREGIONU TANVALDSKO	12
OBCE PARTICIPUJÍCÍ A VYUŽÍVAJÍCÍ SOCIÁLNÍCH SLUŽEB MIKROREGIONU	12
INFORMACE O KATASTRÁLNÍM CHARAKTERU ORP TANVALD	13
POČET OBYVATEL V OBCÍCH ORP TANVALD	13
VÝVOJ NEZAMĚSTNANOSTI V ORP TANVALD	13
SOCIÁLNÍ SLUŽBY	14
CO JSOU SOCIÁLNÍ SLUŽBY	14
JEDNOTLIVÉ TYPY SOCIÁLNÍCH SLUŽEB	14
CÍLOVÉ SKUPINY UŽIVATELŮ SOCIÁLNÍCH SLUŽEB	18
FINANCOVÁNÍ SOCIÁLNÍCH SLUŽEB	19
POSKYTOVATELÉ SOCIÁLNÍCH SLUŽEB V MIKROREGIONU TANVALDSKO	19
<u>STRATEGICKÁ ČÁST.....</u>	21
I. STRATEGIE ÚZEMNĚ SPRÁVNÍHO OBVODU ORP TANVALD V OBLASTI SOCIÁLNÍCH SLUŽEB	22
ÚVEDENÍ DO PROBLEMATIKY	22
SOCIÁLNÍ SLUŽBY VE SPRÁVNÍM OBVODU	22
ANALÝZA RIZIK SOUVISEJÍCÍCH S CÍLOVÝMI SKUPINAMI, REALIZÁTORY A DONÁTORY SOCIÁLNÍCH SLUŽEB	23
SHRNUTÍ ANALÝZY	27
NAVRHOVANÉ CÍLE V OBLASTI PODPORY SOCIÁLNÍCH SLUŽEB	27
PROBLÉMOVÉ OKRUHY V OBLASTI SOCIÁLNÍCH SLUŽEB	28
I. KOMUNITNÍ PLÁN SOCIÁLNÍCH SLUŽEB TANVALDSKA	30
Aktivita 01 - Zajištění větší informovanosti občanů Mikroregionu Tanvaldsko o sociálních službách	31
Aktivita 02 - Zajišťování návazné služby pro seniory – klub seniorů.....	31

Aktivita 03 - Udržení a rozšíření stávající sítě sociálních služeb pro skupinu seniorů a zdravotně postižených – terénní pečovatelská služba a zajištění služeb osobní asistence	31
Aktivita 04 - Zjišťování potřeb cílové skupiny dětí a mládež – dotazníkové šetření.....	31
Aktivita 05 - Vytvoření pracovního místa pro psychologa a odborné sociální poradenství	31
Aktivita 06 - Udržení a rozšíření Nízkoprahového zařízení pro děti a mládež Tanvald	32
Aktivita 07 - Zajištění sociálních služeb pro skupinu osob ohrožených sociálním vyloučením.....	32
SWOT ANALÝZA	33
CÍLE REALIZACE II. KOMUNITNÍHO PLÁNU	35
<u>KARTY SLUŽEB.....</u>	<u>43</u>
SOCIÁLNÍ SLUŽBY	44
PARTNEŘI JEJICHŽ ČINNOST OVLIVŇUJE POSKYTOVÁNÍ SOCIÁLNÍCH SLUŽEB	57

Úvodem

Vážení a milí spoluobčané,

dostává se vám do rukou 2. Komunitní plán sociálních služeb Mikroregionu Tanvaldsko pro období let 2016 – 2020. Jedná se o dokument, který navrhuje konkrétní cíle a opatření vedoucí k tomu, aby se sociální služby v našem regionu koordinovaly, zkvalitňovaly a přizpůsobily tomu, co občané regionu skutečně potřebují. Každý z nás se může kdykoli dostat do situace, kdy bude potřebovat pomoc, kdy nebude mít možnost postarat se sám o sebe nebo o své blízké. V takové situaci je důležité mít k dispozici systém kvalitních a dostupných sociálních služeb. Zajistit toto je právě cílem komunitního plánování sociálních služeb v našem regionu. Rád bych touto cestou poděkoval všem, kteří se na vytvoření tohoto plánu aktivně podíleli a bez jejichž přispění by Komunitní plán sociálních služeb Mikroregionu Tanvaldsko nemohl vzniknout. Členům a manažerům pracovních skupin z řad zadavatele, poskytovatelů i uživatelů sociálních služeb, všem, kteří materiál připomínkovali a zpracovávali. Práce na komunitním plánu sociálních služeb si od všech členů pracovních skupin vyžádala mnoho času a energie. Děkuji také všem občanům, kteří se zapojili do diskuse nad budoucí podobou sociálních služeb v regionu. Přeji vám i sobě, aby Komunitní plán sociálních služeb Mikroregionu Tanvaldsko pomohl k vytvoření systému sociálních služeb pro občany regionu, které budou dostupné, kvalitní a užitečné.

S úctou



Mgr. Marek Hotovec

předseda Mikroregionu Tanvaldsko

Analytická část

Komunitní plánování sociálních služeb v Mikroregionu Tanvaldsko



Komunitní plánování

Co je komunitní plánování

Jedná se o metodu, která umožňuje zpracovávat rozvojové materiály pro různé oblasti veřejného života na úrovni obce i kraje a která posiluje principy zastupitelské demokracie. Charakteristickým znakem metody je důraz kladený:

- na zapojování všech, kterých se zpracovávaná oblast týká
- na dialog a vyjednávání
- na dosažení výsledku, který je přijat a podporován většinou účastníků.¹

Posláním komunitního plánování je zajišťování dostupnosti sociálních služeb.

Prakticky se jedná o zjištění stavu poskytování sociálních služeb v dané lokalitě a zároveň potřeb, které nejsou naplněny. Srovnáním těchto dvou základních parametrů a v souladu s množstvím finančních prostředků, které obec na sociální služby vynakládá, vzniká v procesu vzájemných konzultací komunitní plán, který je konsenzem mezi tím, co je možné, a tím, co bylo označeno jako potřebné či prioritní. Komunitní plánování představuje opakující se proces. Slovo komunitní dává tušit, že celé plánování sociálních služeb probíhá za účasti komunity - v případě sociálních služeb se tedy jedná zejména o zástupce uživatelů, poskytovatelů a zadavatelů sociálních služeb, ale i další veřejnosti, jíž je téma sociálních služeb blízké. Komunitní plán se zpracovává na určité časové období a je pravidelně aktualizován.

Co je komunitní plánování sociálních služeb

Toto plánování umožňuje obcím nebo krajům plánovat sociální služby s ohledem na místní specifika a potřeby jednotlivých občanů.

Jedná se o otevřený proces zjišťování potřeb a zdrojů a hledání nejlepších řešení v oblasti sociálních služeb.

Proces komunitního plánování je otevřený jak pro odborníky, poskytovatele sociálních služeb, zástupce měst a obcí a také pro širokou veřejnou, která je důležitým nositelem podnětů pro práci poskytovatelů sociálních služeb.

¹ Zdroj: oficiální stránky Ministerstva práce a sociálních věcí <http://www.mpsv.cz/cs/847>

Hlavní principy komunitního plánování

- partnerství mezi účastníky
- zapojování místního společenství
- hledání nových lidských a finančních zdrojů
- práce s informacemi
- kompromis přání a možností

Výsledek komunitního plánování

Vytvoření sítě sociálních služeb, které uživatelům umožní obrátit se na různé služby, případně instituce, které mu dokážou pomoci při řešení nepříznivých situací ve všech životních etapách.

- Pro samotného uživatele služeb je výsledkem komunitního plánu:
- zvýšení kvality sociálních služeb v daném region
- zlepšení dostupnosti služeb
- zlepšení orientace v realizovaných sociálních službách

Jaký je přínos komunitního plánování pro obec

- Zapojuje všechny účastníky systému sociálních služeb (tedy uživatele, poskytovatele, zadavatele) do přípravy a uskutečňování plánu sociálních služeb a zvyšuje tak podíl občanů na rozhodovacím procesu o způsobu jejich zajišťování, legitimizuje rozhodování řídicích a zastupitelských orgánů a zvyšuje míru zapojení občanů do dění v obci
- Podporuje dialog a spolupráci mezi obyvateli, zvyšuje pocit příslušnosti ke komunitě a umožňuje objevovat nové lidské i materiální zdroje
- Umožňuje obcím sdružovat stávající zdroje, zvyšuje efektivitu jejich využití;
 - zvyšuje dostupnost a kvalitu sociálních služeb a rozšiřuje jejich nabídku, zajišťuje, aby sociální služby odpovídaly zjištěným místním potřebám, reagovaly na lokální odlišnosti
- Zvyšuje efektivitu investovaných finančních prostředků, protože je vynakládá jen na takové služby, které jsou potřebné

Strategické dokumenty pro přípravu II. Komunitního plánu Mikroregionu Tanvaldsko

Komunitní plánování a proces stanovení cílů a opatření probíhá v souladu se strategickými dokumenty města a dokumenty na krajské úrovni:

- Program rozvoje Libereckého kraje 2014 – 2020

Dokument obsahuje oblast týkající se sociálních služeb na území Libereckého kraje. V cíli Kvalitní a zdravé lidské je popsáno osm obecných opatření k jeho naplnění v sociální oblasti.

- Střednědobý plán rozvoje sociálních služeb Libereckého kraje 2014 -2017

Střednědobý plán je jeden z hlavních dokumentů, který se týká plánování sociálních služeb ve střednědobém horizontu na území Libereckého kraje. Dokument reaguje na aktuální národní politiku v oblasti sociálních služeb a na konkrétní požadavky území kraje. Proces plánování služeb ORP Jablonec nad Nisou probíhá v souladu s plánováním služeb v Libereckém kraji a komunitní plán byl tvořen v souladu s principy střednědobého plánu.

Hlavní aktéři komunitního plánování sociálních služeb

Uživatelé sociálních služeb

Nejdůležitějšími účastníky komunitního plánování jsou uživatelé - klienti sociálních služeb. Uživateli rozumíme lidi v nepříznivé nebo tíživé sociální situaci, kteří služby využívají, kterým jsou určeny. Jejich pohled je v komunitním plánování sociálních služeb nepostradatelný, právě oni mohou vyjádřit svůj pohled, zviditelnit své zájmy, přímo se vyslovit k tomu, co vnímají jako nejlepší a nejpotřebnější, a spolupodílet se tak na utváření podoby sociálních služeb.

Poskytovatelé sociálních služeb

Poskytovatelé sociálních služeb jsou subjekty, které služby poskytují a nabízejí, bez ohledu na to, zda se jedná například o nestátní neziskové organizace, organizace zřízené obcí nebo krajem, příp. státem. Poskytovatelé vědí, jak služby fungují, a znají systémové i provozní záležitosti. Dokážou popsat stávající poptávku i předpokládané trendy a obecně se v celé problematice dobře orientují. Jejich

přínos je proto v tomto ohledu nenahraditelný.

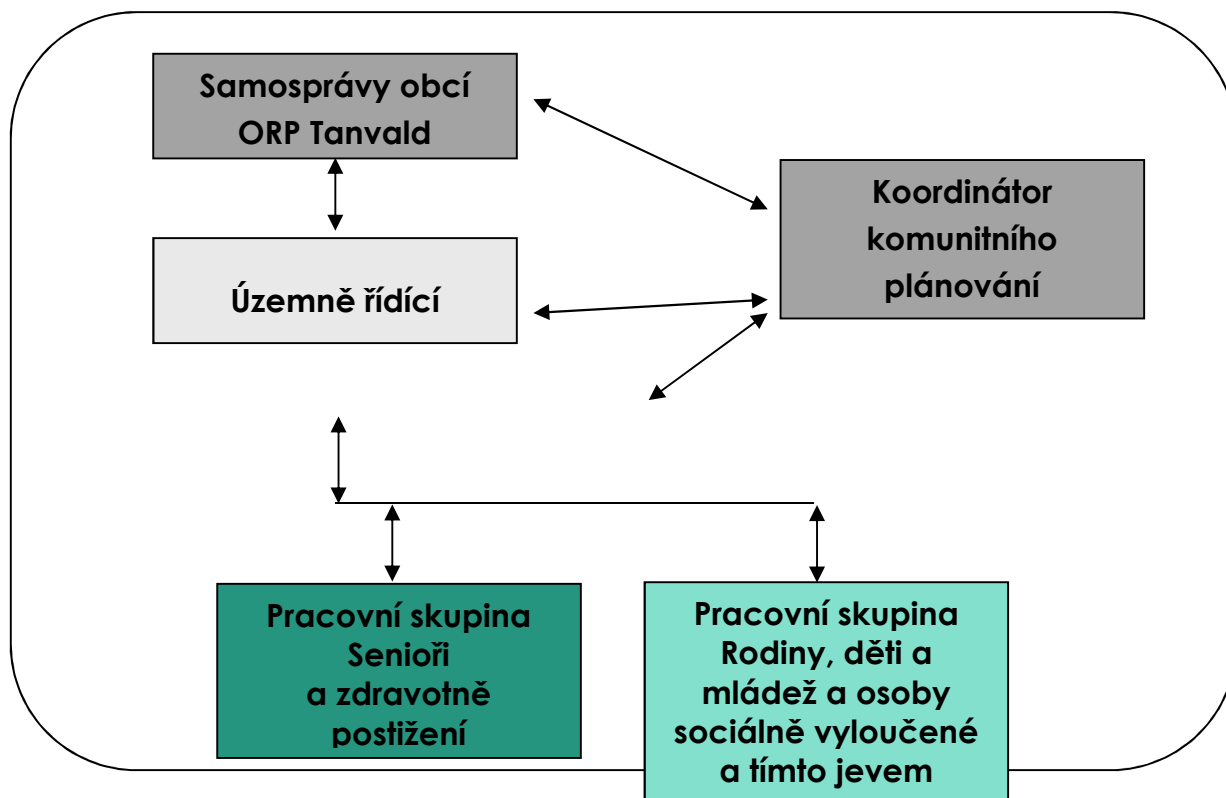
Zadavatelé sociálních služeb

Zadavateli sociálních služeb rozumíme zejména obce a kraje. Zadavatelé jsou odpovědní za zajištění sociálních služeb na příslušném území. Vstupují do procesu jako aktivní účastníci, zejména proto, že jsou garanty realizace výstupů komunitního plánování. Proto podpora komunitního plánování ze strany obce a jejích politických reprezentantů představuje nejzákladnější podmínku pro jeho uskutečňování.

Veřejnost

Veřejností máme na mysli všechny ostatní zájemce, kterým nejsou sociální služby a jejich fungování a poskytování lhostejné a jsou schopni aktivně přispět k vytvoření plánu nebo jeho realizaci.

Organizační struktura komunitního plánování v Mikroregionu Tanvaldsko



Účastníci komunitního plánování v Mikroregionu Tanvaldsko

- : Asociace rodičů a přátel zdravotně postižených dětí
- : Centrum LIRA, z.ú.
- : Centrum pro ZP Libereckého kraje
- : DH Liberec, o.p.s.
- : Domov s pečovatelskou službou Desná
- : Domov s pečovatelskou službou Tanvald
- : Domov Velké Hamry
- : Dům penzion pro důchodce Smržovka
- : FOKUS
- : Masarykova základní škola a Obchodní akademie Tanvald
- : MDC Maják
- : Městský úřad Tanvald
- : Městský úřad Velké Hamry
- : Most k naději
- : Naděje o.p.s.
- : Národní ústav pro autismus (NAUTIS)
- : Oblastní charita Most
- : Oddělení sociálně právní ochrany dětí Tanvald
- : o.s. D.R.A.K
- : Roma Tanvald
- : Romodrom
- : Smržo-medic s.r.o.
- : Sportovní ZŠ Tanvald
- : ZŠ Horní Tanvald
- : ZŠ Velké Hamry

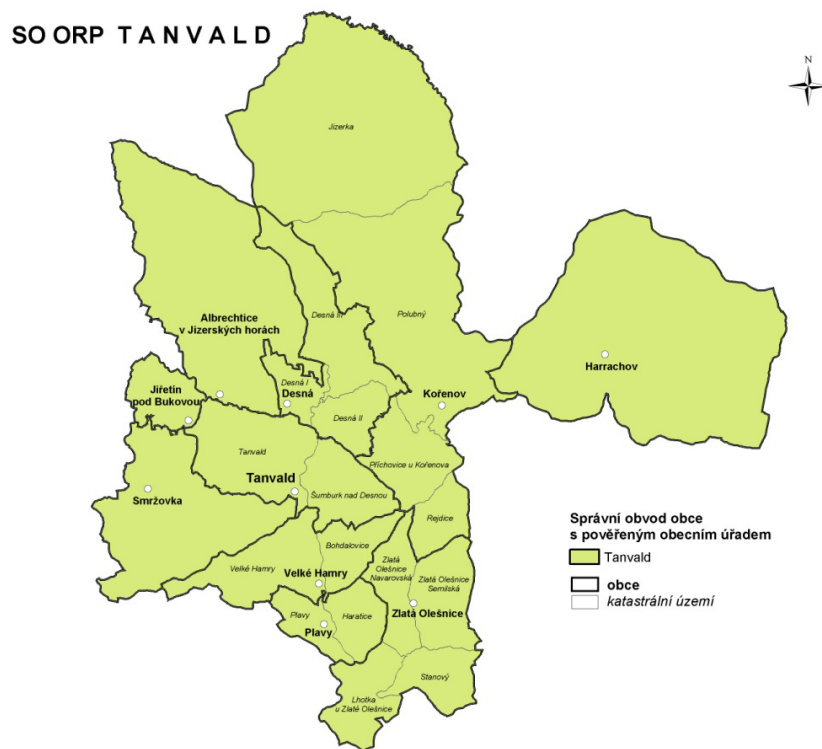
Komunitní plánování Mikroregionu Tanvaldsko

Prvotním výsledkem komunitního plánování sociálních služeb, byl I. Komunitní plán sociálních služeb v Mikroregionu Tanvaldsko realizovaný v letech 2011 – 2015. V současné době došlo k revizi tohoto prvotního plánu a zhodnocení dosažených výsledků. Následovala příprava II. Komunitního plánu, v němž jsou konkretizované a upravené cíle realizace služeb, které jsou ve zdejší regionu poskytovány.

Sociodemografická analýza Mikroregionu Tanvaldsko

Obce participující a využívající sociálních služeb Mikroregionu Tanvaldsko

ZÚJ	Název obce
563528	Albrechtice v Jizerských horách
563552	Desná
577081	Harrachov
546585	Jičeň pod Bukovou
563668	Kořenov
563757	Plavy
563811	Smržovka
563820	Tanvald
563838	Velké Hamry
63862	Zlatá Olešnice



² Obrázek č.1

Demografickou součástí Mikroregionu Tanvaldsko jsou vedle uvedeného výčtu také obce:

: Zásada

: Josefův Důl

Tyto však nevyužívají sociálních služeb realizovaných na území Mikroregionu a neúčastní se aktivit spojených s komunitním plánováním.

² Zdroj Obrázku č. 1: Český statistický úřad

Informace o katastrálním charakteru ORP Tanvald

UKAZATEL	SO ORP Tanvald												
	2001	2002	2003	2004	2005	2006	2007	2008	2009	2010	2011	2012	2013
Počet obcí	10	10	10	10	10	10	10	10	10	10	10	10	10
Počet částí obcí	27	27	27	27	27	27	27	27	27	27	27	27	27
Počet základních sídelních jednotek	59	59	59	59	59	59	59	59	59	59	59	59	59
Počet katastrálních území	21	21	21	21	21	21	21	21	21	21	21	21	21
Počet obcí se statutem města	5	5	5	5	5	5	5	5	5	5	5	5	5
Počet obcí se statutem městyse	x	x	x	x	x	x	-	-	-	-	-	-	-
POZEMKY													
Výměra v ha (k 31. 12.)	19 065	19 065	19 065	19 065	19 065	19 065	19 066	19 066	19 065	19 065	19 065	19 065	19 065
zemědělská půda	3 735	3 735	3 732	3 730	3 729	3 727	3 726	3 718	3 717	3 716	3 714	3 713	3 712
lesní pozemky	13 721	13 720	13 725	13 726	13 726	13 727	13 728	13 729	13 728	13 727	13 729	13 732	13 733
zastavěné plochy	255	255	255	255	256	255	255	250	250	253	253	253	254
Hustota zalidnění (osoby/km ²)	115,6	115,3	114,7	114,6	114,7	114,8	114,7	115,3	115,2	114,9	112,5	111,7	110,6

3 Tabulka č. 1

Počet obyvatel v obcích ORP Tanvald

UKAZATEL	SO ORP Tanvald												
	2001	2002	2003	2004	2005	2006	2007	2008	2009	2010	2011	2012	2013
OBYVATELSTVO													
Počet obyvatel (k 31. 12.) ¹⁾	22 044	21 989	21 874	21 843	21 872	21 895	21 878	21 979	21 966	21 905	21 455	21 291	21 080
Živě narození	205	224	184	180	192	211	227	268	232	247	227	183	179
Zemřelí celkem	257	272	272	241	225	201	248	232	225	231	279	240	257
z toho (%):													
zemřelí na novotvary	23,3	32,0	26,1	25,3	26,2	30,3	25,4	29,3	25,8	25,1	25,8	27,5	25,3
zemřelí na nemoci oběhové soustavy	48,6	48,2	51,1	49,8	44,9	44,3	47,6	40,9	48,4	48,1	50,2	48,8	44,0
zemřelí na nemoci dýchací soustavy	4,7	1,5	4,4	3,3	3,6	7,5	8,1	6,9	4,9	5,2	4,7	4,6	5,1
Přirozený přírůstek obyvatel (narození - zemřelí)	-52	-48	-88	-61	-33	10	-21	36	7	16	-52	-57	-78
Přistěhovalí	407	451	433	452	541	541	670	512	462	410	375	325	361
Vystěhovalí	384	458	460	422	479	528	666	447	482	487	463	432	494
Přírůstek obyvatel stěhováním (přistěhovalí - vystěhovalí)	23	-7	-27	30	62	13	4	65	-20	-77	-88	-107	-133
Celkový přírůstek (úbytek) obyvatel	-29	-55	-115	-31	29	23	-17	101	-13	-61	-140	-164	-211
Sňatky	123	103	93	98	109	105	106	95	89	87	74	71	74
Rozvody	81	66	71	75	68	71	77	67	68	57	53	52	61
Potraty	138	138	122	112	109	114	112	100	102	90	116	95	106
Průměrný věk (roky)													
celkem	38,4	38,6	38,9	39,3	39,6	39,9	40,2	40,5	40,8	41,1	41,4	41,7	42,0
muži	36,9	37,1	37,4	37,7	38,0	38,4	38,7	39,0	39,3	39,5	39,8	40,2	40,5
ženy	39,7	40,1	40,4	40,7	41,2	41,4	41,7	41,9	42,3	42,6	42,8	43,2	43,5
Podíl obyvatel ve věku 65 a více let (%)	12,4	12,4	12,3	12,6	13,1	13,4	13,7	14,3	14,9	15,5	16,2	17,1	17,9
Index stáří (počet osob ve věku 65 a více let na 100 dětí ve věku 0–14 let)	74,6	76,0	77,6	81,0	86,6	90,9	94,1	99,7	104,9	108,8	110,6	117,8	123,7

4 Tabulka č. 2

Vývoj nezaměstnanosti v ORP Tanvald

UKAZATEL	SO ORP Tanvald												
	2001	2002	2003	2004	2005	2006	2007	2008	2009	2010	2011	2012	2013
NEZAMĚŠTNANOST (dle MPSV k 31. 12.²⁾)													
Evidování uchazeči o zaměstnání	755	976	1 092	1 088	1 031	991	917	1 034	1 543	1 410	1 314	.	1 367
z toho (%):													
dosažitelní	87,3	87,0	88,0	90,3	98,1	95,0	95,0	.	91,8
občané se zdravotním postižením	10,6	11,7	13,2	13,5	14,6	15,2	15,4	14,8	12,3	13,5	12,4	.	11,3
absolventi	14,7	10,6	7,9	6,2	5,0	4,4	6,1	5,3	4,5	5,3	5,6	.	4,8
osoby s délkou evidence nad 12 měsíců	35,9	39,1	44,8	45,9	45,8	46,0	42,6	32,6	31,0	43,0	44,2	.	50,2
Volná pracovní místa	84	102	43	80	124	164	112	69	24	34	59	.	96
Počet uchazečů na 1 volné pracovní místo	9,0	9,6	25,4	13,6	8,3	6,0	8,2	15,0	64,3	41,5	22,3	.	14,2
Míra nezaměstnanosti (%) ³⁾	6,68	8,63	9,66	9,62	7,96	7,62	7,14	8,26	13,38	11,85	11,04	.	8,62

5 Tabulka č. 3

³ Zdroj tabulky č.1: Český statistický úřad

⁴ Zdroj tabulky č.2: Český statistický úřad

⁵ Zdroj tabulky č.3: Český statistický úřad

Sociální služby

V průběhu života se všichni můžeme ocitnout v situaci, která pro nás samotné bude natolik složitá, že budeme hledat pomoc při jejím řešení. A právě tuto pomoc nabízejí sociální služby, jejichž potřebnost, rozvoj a struktura je definována v komunitních plánech jednotlivých měst.

Komunitní plán se věnuje různým sociálním skupinám: rodinám, dětem, osobám ohroženým sociálním vyloučením, nebo seniorům či osobám se zdravotním postižením. S ohledem na tyto skupiny zpracovává komunitní plán, který obsahuje takové služby, které dokážou reagovat na životní situace, které se mohou objevit u těchto skupin možných uživatelů.

Co jsou sociální služby

Sociální služby byly vydefinovány v roce 2006 zákonem číslo 108 o sociálních službách. Tento zákon upravil formy sociálních služeb, vymezil jejich definici a stanovil podmínky pro jejich realizaci. Vymezil sociální služby v těchto základních druzích:

- sociální poradenství (pomáhá uživateli zorientovat se v jeho situaci a nalézt informace a možnosti jejího řešení)
- služby sociální péče (jedná se o služby, které mají člověka podpořit v jeho samostatnosti a důstojnosti)
- služby sociální prevence (tyto služby si kladou za cíl, zabránit sociálnímu vyloučení)

Podle způsobu poskytování sociálních služeb se dělí na:

- pobytové - služby spojené s ubytováním v zařízeních sociálních služeb
- ambulantní - služby, za kterými osoba dochází, nebo je doprovázena či dopravována do zařízení sociálních služeb. Součástí služby není ubytování
- terénní – jedná se o služby, které jsou osobě poskytovány v jejím přirozeném sociálním prostředí

Jednotlivé typy sociálních služeb

Kompletním výčet sociálních služeb je uveden v zákoně 108/2006 Sb., jsou jimi:

sociální poradenství

sociálně zdravotní služby

sociální rehabilitace

osobní asistence

pečovatelská služba	průvodcovská, předčitatelská a tlumočnická služba
služby rané péče	podporované bydlení
odlehčovací služby	centra denních služeb
stacionáře denní a týdenní	domovy pro osoby se zdravotním postižením
domovy pro seniory	azylové domy
domy na půl cesty	chráněné bydlení
kontaktní centra	telefonická krizová intervence
krizová pomoc	nízkoprahová denní centra
terénní programy	noclehárny
terapeutické komunity	nízkoprahová centra pro děti a mládež
služby následné péče a doléčovací	
sociálně aktivizační služby pro rodiny s dětmi	

Komunitní plán sociální služeb pomáhá městům identifikovat sociální služby (výčtem výše zmíněné), které jsou pro potřeby jejich obyvatel vhodné, potřebné či relevantní. Tyto služby do svého komunitního plánu zahrne a osloví jejich možné provozovatele s tím, zda potřebné služby chtějí v jejich městě realizovat.

V Mikroregionu Tanvaldsko působilo, v době realizace I. komunitního plánu 9 služeb, které poskytovalo celkem 9 poskytovatelů se zaměřením převážně na seniory.

Sociální služby jsou ve značné míře poskytovány uživatelům v krizi, ať rodinné, finanční, emoční či sociální a úkolem pracovníků sociálních služeb je reagovat nejen na stávající potřeby, ale také pracovat s předpokládaným vývojem potřeb.

Český statistický úřad na svých webových stránkách zveřejňuje údaje, které mohou být pro sociální služby ukazateli potřeb potenciálních uživatelů.

K takovýmto informacím patří využití dávek státního sociálního zabezpečení. Statistická ročenka Libereckého kraje uvádí:

SOCIÁLNÍ ZABEZPEČENÍ

22-4. Dávky státní sociální podpory a péčovské péče v Libereckém kraji ^{*)}

Pramen: Ministerstvo práce a sociálních věcí

	2012	2013	2014
Počet vyplacených dávek státní sociální podpory (tis.)¹⁾	515,6	517,6	520,4
z toho:			
přídavek na dítě	258,1	252,1	245,0
příspěvek na bydlení	95,8	115,4	133,6
rodičovský příspěvek	159,9	149,4	141,2
Porodné	0,5	0,5	0,5
Pohřebné	0,1	0,2	0,1
Počet vyplacených dávek péčovské péče (tis.)	10,8	11,8	13,7
z toho:			
příspěvek na úhradu potřeb dítěte	6,0	6,7	7,7
odměna pěstouna	4,7	5,0	5,8
příspěvek při převzetí dítěte	0,1	0,1	0,1
příspěvek na zakoupení motorového vozidla	0,0	0,0	0,0
příspěvek při ukončení péčovské péče	x	0,0	0,0
Výdaje na dávky státní sociální podpory (tis. Kč)¹⁾	1 529 605	1 550 197	1 557 544
z toho:			
přídavek na dítě	154 062	150 637	146 478
příspěvek na bydlení	288 895	375 306	456 994
rodičovský příspěvek	1 075 891	1 016 715	947 552
Porodné	7 059	6 949	6 085
Pohřebné	580	760	515
Výdaje na dávky péčovské péče (tis. Kč)	55 164	91 648	110 016
z toho:			
příspěvek na úhradu potřeb dítěte	29 278	36 674	42 762
odměna pěstouna	24 921	52 155	65 089
příspěvek při převzetí dítěte	705	996	1 264
příspěvek na zakoupení motorového vozidla	261	1 148	201
příspěvek při ukončení péčovské péče	x	675,0	700,0

^{*)} včetně doplatků, přeplatků a vratek;
v roce 2012 podle výplatního místa,
v letech 2013 a 2014 podle místa trvalého bydliště příjemce

1) včetně vlivu přeplatků a vratek zrušeného sociálního příplatku

⁶ Tabulka č. 4

22-8. Dávky státní sociální podpory a pěstounské péče podle okresů v roce 2014 ^{*)}

Pramen: Ministerstvo práce a sociálních věcí

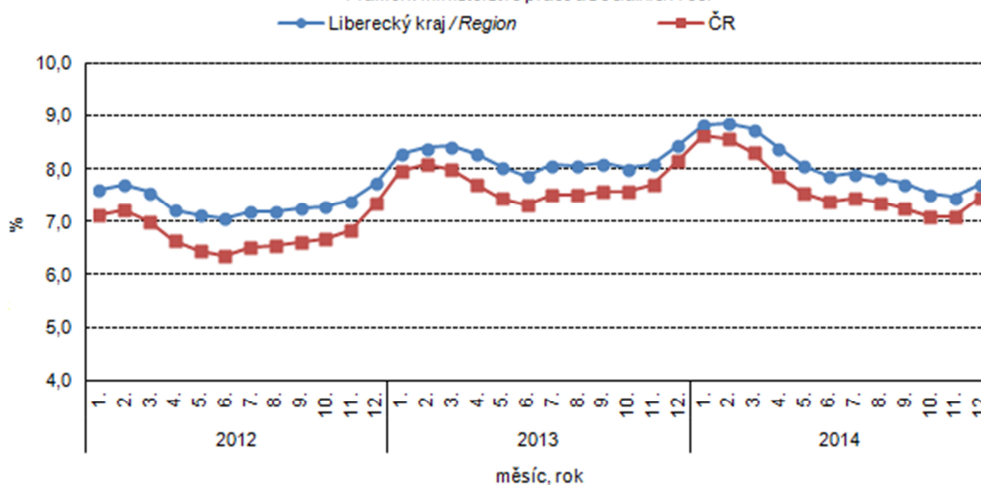
Kraj, okresy	Dávky státní sociální podpory	z toho			Dávky pěstounské péče	z toho	
		přídavek na dítě	příspěvek na bydlení	rodičovský příspěvek		příspěvek na úhradu potřeb dítěte	odměna pěstouna
Počet vyplacených dávek (tis.)							
Liberecký kraj	520,4	245,0	133,6	141,2	13,7	7,7	5,8
Česká Lípa	135,5	70,0	32,5	32,9	3,9	2,1	1,8
Jablonec n. Nisou	113,4	55,6	28,4	29,2	3,9	2,4	1,5
Liberec	196,3	82,3	56,6	57,2	4,0	2,1	1,8
Semily	75,1	37,1	16,1	21,9	2,0	1,1	0,8
Výdaje na dávky (tis. Kč)							
Liberecký kraj	1 557 544	146 478	456 994	947 552	110 016	42 762	65 089
Česká Lípa	364 088	41 765	104 265	216 282	30 850	12 033	18 296
Jablonec n. Nisou	323 919	33 292	95 562	193 611	32 460	13 017	18 858
Liberec	649 431	49 044	211 243	386 852	30 368	11 430	18 244
Semily	220 105	22 378	45 924	150 807	16 338	6 282	9 692

^{*)} včetně doplatků, přeplatků a vratek; podle místa trvalého bydliště příjemce

⁷ Tabulka č. 5

Podíl nezaměstnaných osob v Libereckém kraji (ke konci jednotlivých měsíců)

Pramen: Ministerstvo práce a sociálních věcí



⁸ Graf č. 1

Na základě takovýchto informací mohou sociální služby definovat svou cílovou skupinu, které budou nabízeny služby v rámci zákona 108/2006 sbírky.

Jako příklad uvedme měnící se procentuální podíl nezaměstnanosti. Z grafu č. 1 je možné vidět, že na počátku roku 2014 byl jeden z nejvyšších podílů nezaměstnanosti. Na tuto

⁷ Zdroj tabulky č. 5: Český statistický úřad

⁸ Zdroj grafu č. 1: Český statistický úřad

situaci mohli sociální služby reagovat například zvýšenou oporou pro osoby bez zaměstnání a pomocí při vyhledávání vhodných pracovních nabídek.

Cílové skupiny uživatelů sociálních služeb

Poskytovatelé služeb si ve své činnosti určují cílovou skupinu, jíž budou služby poskytovány:

a) senioři

: senioři

: senioři se zdravotním postižením

: senioři trpící neurodegenerativními onemocněními

b) osoby se zdravotním postižením

: osoby s chronickým duševním onemocněním

: osoby s chronickým onemocněním

: osoby s kombinovaným postižením

: osoby s mentálním postižením

: osoby s tělesným postižením

: osoby se sluchovým postižením

: osoby se zrakovým postižením

: osoby s jiným zdravotním postižením

: osoby s poruchami autistického spektra

: osoby pečující o osoby závislé na péči jiné osoby

c) osoby závislé a osoby ohrožené závislostí na návykových látkách nebo rizikovým způsobem života

d) osoby ohrožené sociálním vyloučením v důsledku: stáří, zdravotního postižení, osamělosti jedince, ztráty sociálního zázemí či jiné sociální události

e) národnostní menšiny a cizinci, etnické skupiny, imigranti a azylanti

f) oběti agrese, trestné činnosti či domácího násilí

g) rodina a děti, mládež do 26-ti let

: děti (do 18-ti let věku) mládež do 26-ti let ohrožení rizikovým způsobem života

: děti a mládež opouštějící školská zařízení pro výkon ústavní nebo ochranné výchovy nebo jsou v systému pěstounské péče nebo pěstounství na přechodnou dobu

: rodiny ohrožené sociálně nežádoucími jevy

- : rodiny žijící v sociálně vyloučených lokalitách a rodiny sociálním vyloučením ohrožené
- : rodina pocházející z jiného sociokulturního prostředí
- : rodiny pečující o zdravotně handicapovaného člena domácnosti
- : rodina se sníženou rodičovskou kompetencí / motivací.

Financování sociálních služeb

Sociální služby jsou financovány vícezdrojově. Na jejich poskytování je možné získat finanční prostředky z více zdrojů

- Státní rozpočet ČR
- Dotace MPSV: do roku 2014 rozdělovalo MPSV, od roku 2015 rozdělují tyto finanční prostředky jednotlivé kraje
- Zdroje z dalších resortů: Rada vlády pro záležitosti menšin, Rada vlády pro koordinaci protidrogové politiky, apod.
- Evropský sociální fond (prostřednictvím OPZ)
- Rozpočet Libereckého kraje
- Příspěvkové organizace zřizované LK
- Dotace LK
- rozpočty obcí
- Příspěvkové organizace zřizované obcí
- Příspěvek jiným poskytovatelům
- Úhrady od klientů
- Další zdroje: nadace a nadační fondy, sbírky, apod.

Poskytovatelé sociálních služeb v Mikroregionu Tanvaldsko

Pro tyto cílové skupiny uživatelů realizuje své služby celkem 18 poskytovatelů. Jsou to:

Anděl strážný, z.ú.

Asociace rodičů a přátel zdravotně postižených dětí v ČR, z.s. Klub Jablonec nad Nisou

Bílý kruh bezpečí, o.s.

Centrum pro dětský sluch Tamtam, o.p.s.

CENTRUM PRO ZDRAVOTNĚ POSTIŽENÉ Libereckého kraje, o.p.s.

Česká asociace neslyšících

Domov důchodců Velké Hamry, příspěvková organizace

Dům penzion pro důchodce Smržovka

Fokus Liberec

Hospicová péče sv. Zdislavy, o.p.s.

Město Desná

Město Tanvald

Město Velké Hamry

Most k naději, o. s.

NADĚJE o.s.

Občanské sdružení D.R.A.K.

Oblastní charita Most

Romodrom, o.p.s.

Centrum LIRA, z.ú.

Komunitní plánování sociálních služeb Mikroregionu Tanvaldsko



I. Strategie územně správního obvodu ORP Tanvald v oblasti sociálních služeb

Na období let 2015 až 2024 byla zpracována Strategie území správního obvodu ORP Tanvald v oblasti předškolní výchovy a základního školství, sociálních služeb a odpadového hospodářství.

V následujícím textu budete v krátkosti seznámeni se strategiemi, které se týkají oblasti sociálních služeb. Text je složen z výňatků z uvedeného dokumentu, který přístupný na internetových stránkách www.tanvaldsko.info

Vize

TANVALDSKO - HOSPODÁŘSKY STABILNÍ REGION S KVALITNÍ NABÍDKOU CESTOVNÍHO RUCHU, BEZPEČNÝM SOCIÁLNÍM PROSTŘEDÍM, DOSTUPNÝM KVALITNÍM ŠKOLSTVÍM VČETNĚ ZACHOVÁNÍ STŘEDNÍCH ŠKOL, S KVALITNÍ ZDRAVOTNÍ PÉČÍ, ROZVINUTOU A FUNKČNÍ INFRASTRUKTUROU, DOPRAVNÍ OBSLUŽNOSTÍ A UDRŽITELNÝM VYUŽÍVÁNÍM PŘÍRODNÍCH ZDROJŮ A KULTURNÍHO DĚDICTVÍ.

Uvedení do problematiky

Vývoj společnosti a demografický vývoj vyžadují kvalitativní změnu sociálních služeb a flexibilitu jejich spektra. Takto zásadní a rozsáhlé změny vyžadují dlouhodobá koncepční řešení, která berou v úvahu i širší souvislosti. Z tohoto důvodu je oblast sociálních služeb vhodným tématem pro spolupráci obcí. Společně lze nastavit efektivnější systém nejen z pohledu ekonomického, ale také humánního.

Meziobecní spolupráce na tomto poli může přinést vhodné strategie k řešení sociální problematiky, může vhodným způsobem podpořit přirozený rozvoj regionu – místního území. Obec je v této oblasti nejen v postavení poskytovatele a subjektu, který finančně přispívá ostatním poskytovatelům sociálních služeb, ale také koordinátora spolupráce s neziskovým sektorem, podnikatelskými strukturami a zájmovými sdruženími.

Při aktivní spolupráci obcí se otevírá možnost rozvoje tzv. sociální ekonomiky a efektivní tvorba optimální sítě sociálních služeb, které by odpovídali potřebám obyvatel regionu.

Sociální služby ve správním obvodu

Situační analýzou bylo zjištěno, že i přes spektrum služeb, které jsou v regionu poskytovány je citelně postrádáno chráněné bydlení a podpora samostatného bydlení pro osoby s různým typem a stupněm nejen zdravotního, ale i chronického onemocnění, včetně duševního onemocnění. Zástupci Mikroregionu Tanvaldsko se shodují na potřebě rozšíření nejen sociálních služeb, ale i rozvoje sociálního podnikání. Menší obce sdílejí názor o nedostatečném pokrytí terénní pečovatelské služby, kterou zde poskytují organizace sídlící mimo území ORP a jejich kapacita není, pro obyvatele Mikroregionu dostačující.

Na území ORP působí organizace nabízející služby pro děti a mládež, rodiny s dětmi i osoby v krizi a seniory, avšak v nedostačujícím pokrytí. Z toho důvodu jsou zájemci o tyto

služby nuceni kontaktovat poskytovatele mimo ORP a za takovou službou následně dojíždět.

Činnost sociálních služeb bývá obecně podporována také dobrovolnickou službou, která je zaštitována neziskovou organizací. Taková však v ORP Tanvald dosud nepůsobí, což může být způsobeno velikostí správního obvodu Tanvald nebo také nedostatečnou informovaností o možnostech dobrovolnických programů. S přijetím zákona o dobrovolnické službě se změnila pravidla pro dobrovolnictví a umožnila upravit vztahy mezi dobrovolníkem a tzv. vysílající organizací, která dobrovolníka umísťuje do zařízení. Zákonem o dobrovolnictví získala tato aktivita status jako práce, kterou lze započítat pro účely důchodového pojištění, a to s možností získat státní sociální podporu. V rámci ORP Tanvald bohužel veřejná správa včetně neziskových organizací nepracují s veřejností směrem k podpoře dobrovolnictví.

Analýza rizik souvisejících s cílovými skupinami, realizátory a donátory sociálních služeb

Název dotčené skupiny	Očekávání dotčené skupiny	Rizika spojená se skupinou	Způsob komunikace	Opatření
Klienti využívající sociální služby	zajištění vlastních potřeb, posílení soběstačnosti, překlenutí krizové situace, získání pocitu bezpečí	přehnané nároky na poskytované služby, nesouhlas s vyšší úhrad za služby, nedostatek financí na úhradu poplatků	osobní komunikace, telefon, elektronická pošta, internetové stránky aj.	posílení informovanosti klientů o sociálních službách, jejich finanční náročnosti a podmínkách
Rodinní příslušníci klientů	zajištění péče o nesoběstačného člena, usnadnění krize v rodině, sladění péče o příbuzného s pracovním a rodinným životem, pomoc nad rámec možností rodiny	nesoulad představ o podobě sociálních služeb s realitou	osobní komunikace, telefon, elektronická pošta, internetové stránky aj.	posílení informovanosti příbuzných klientů o sociálních službách, jejich finanční náročnosti a podmínkách

Název dotčené skupiny	Očekávání dotčené skupiny	Rizika spojená se skupinou	Způsob komunikace	Opatření
Veřejnost - potenciální klienti	možnost využití sociální služby v případě potřeby	nedostatečná informovanost o sociálních službách obecně (druhy, lokalizace, podmínky poskytování, výše finanční spoluúčasti apod.) a jím vyvolaný nezájem o služby, nepřiměřená očekávání	internetové stránky, komunální informační tiskoviny, příslušné úřady (úřad práce, obecní úřady, magistrát - oddělení sociálních služeb, úřad práce), telefon, elektronická pošta aj.	informační kampaň pro širokou veřejnost, podpora poskytování informací o sociálních službách pro potenciální uživatele za strany úřadů (např. při vyřizování sociálních dávek)
Veřejnost - dobrovolníci	dobrovolná práce pro dobrou věc, osobní růst, dobrý pocit ze sebe sama, získání praxe	ztráta zájmu, nesoulad vlastních představ s realitou praxe	osobní komunikace, telefon, elektronická pošta, výzvy k zapojení se do dobrovolnické činnosti v médiích a na internetu	motivace dobrovolníků, vzdělávací kurzy, využití zpětné vazby
Poskytovatelé sociálních služeb -NNO	poskytování sociálních služeb, které mají menšinový charakter nebo nejsou poskytovány etablovanými organizacemi; možnost financování ze stabilních zdrojů	malý zájem klientů, nedostatek financí k pokrytí nákladů, přílišná administrativní zátěž spojená s žádostmi o finanční prostředky a jejich vyúčtování směrem k mnoha zdrojům	komunitní plánování, ostatní komunikační kanály směrem ke klientům a veřejnosti	pokračování v procesu komunitního plánování, zpětná vazba od klientů

Název dotčené skupiny	Očekávání dotčené skupiny	Rizika spojená se skupinou	Způsob komunikace	Opatření
Poskytovatelé sociálních služeb - p.o.	poskytování zejména tradičních sociálních služeb, zakotvenost v povědomí obyvatel, podpora zřizovatele (finanční, organizační i jiná),	neochota ke změnám v souladu s aktuálním vývojem v oblasti sociálních služeb, nesoulad vedení s představami zřizovatele, nedostatečná kapacita (pobytová zařízení pro seniory)	interní komunikace se zřizovatelem, komunitní plánování, ostatní komunikační kanály směrem ke klientům a veřejnosti.	pokračování v procesu komunitního plánování, průběžná komunikace se zřizovatelem, zpětná vazba od klientů
Zřizovatelé příspěvkových organizací	zajištění základních sociálních služeb pro obyvatelstvo, vytvoření a udržení dobrého image	omezené možnosti ovlivnit chod příspěvkových organizací, neschopnost zajistit dostatečné zdroje	komunitní plánování, interní komunikace se zřizovanými organizacemi, ostatní komunikační kanály směrem k veřejnosti	komunitní plánování, důkladný výběr vedení zřizovaných organizací
Jednotlivé obce v SO ORP	snaha o zajištění dobré dostupnosti sociálních služeb v obci (vlastními silami nebo navázáním spolupráce s poskytovateli v jiných obcích)	finanční náročnost (vlastní provoz služby nebo úhrady dle smlouvy s poskytovateli), nespokojenost obyvatel obce se zvoleným režimem	všechny formy komunikace s obyvateli obce (zejména osobní v malých obcích), komunitní plánování	komunitní plánování, důkladné zvážení dostupných možností a volba nejvhodnějšího řešení k zajištění potřeb obyvatel obce v sociální oblasti

Název dotčené skupiny	Očekávání dotčené skupiny	Rizika spojená se skupinou	Způsob komunikace	Opatření
Kraj	zajištění komplexní sítě sociálních služeb	finanční náročnost, nároky na kvalifikované vedení zřízovaných organizací	interní komunikace se zřízovanými organizacemi, ostatní komunikační kanály směrem k veřejnosti	všestranná komunikace o stávajícím stavu a plánovaných změnách v oblasti sociálních služeb, podpora NNO v sociální oblasti k zajištění širokého spektra služeb
Stát	zajištění komplexní sítě sociálních služeb	nároky na legislativu oblasti, rozpočty, metodické vedení aj.	přímá komunikace se všemi podřízenými složkami, internetové stránky, doplňkově ostatní komunikační kanály	důkladné zvážení a informované rozhodování o celé sociální oblasti na celostátní úrovni
Média	zajištění informovanosti obyvatel	nedostatečné informace	příjem informací z různých zdrojů, vydávání jejich výběru v ucelené podobě k dispozici veřejnosti	vydávání tiskových zpráv o činnosti poskytovatelů sociálních služeb do různých médií k rozšíření povědomí veřejnosti o jejich existenci, činnostech a aktuálním dění

Zdroj: Strategie území správního obvodu ORP Tanvald v oblasti předškolní výchovy a základního školství, sociálních služeb a odpadového hospodářství (2015)

Klienti a rodinní příslušníci jsou nedostatečně informováni o sociálních službách obecně a to částečně vytváří nezájem o služby jako takové. Ukazuje se potřeba posílit

informovanost široké veřejnosti (médiá, informační kampaň pro širokou veřejnost, podpora poskytování informací o sociálních službách pro potenciální uživatele ze strany úřadů, např. při vyřizování sociálních dávek).

Klienti využívající sociální služby mají potřebu zajistit své požadavky, ale zároveň zde vyvstává nesoulad s výší úhrad za služby spolu s příjmy např. klientů seniorů (viz pečovatelská služba, kdy výše důchodu seniorů leckdy nepokryje více nabízených služeb mimo úhrady pobytného).

Je nutná zvýšená komunikace mezi zřizovateli, poskytovateli v rámci komunitního plánování a zajištění zpětné vazby ze strany klientů.

Strategie území správního obvodu ORP Tanvald v oblasti předškolní výchovy a základního školství, sociálních služeb a odpadového hospodářství obsahuje také analýzu rizik v oblasti finanční, organizační, právní, technické a věcné.

Shrnutí analýzy

Region Tanvaldsko se, vedle potřeby většího zajištění terénních služeb péče, nejvíc potýká s tzv. problémovými dětmi a mládeží a potažmo i s jejich rodinami. Jedná se vesměs o rodiny sociálně vyloučené a tímto ohrožené. Ze stran pedagogů a výchovných poradců vyvstává nutná potřeba odborné dětské psychologické pomoci, která by byla poskytována přímo na území ORP. Na území ORP působí Nízkoprahové zařízení pro děti a mládež, dalším poskytovatelem dle zákona o sociálních službách je Most k naději, který zde také působí a specializuje se na práci s uživateli návykových, omamných nebo psychotropních látek, osoby bez přístřeší a osoby žijící v sociálně vyloučených lokalitách.

V rámci cílové skupiny Sociálně vyloučení a osoby tímto ohrožené v regionu vyvstávají nejpalčivější problémy. Ohroženou skupinou jsou z důvodu vzrůstající nezaměstnanosti finančně slabší rodiny. Mimo bezdomovectví je zde zvýšená kriminalita mezi dětmi a mládeží. Tento jev je v regionu, zvláště ve větších městech, řešen Policií České republiky a Městskou policií. Ve Velkých Hamrech tuto situaci řeší také Asistenti prevence kriminality, kteří zde působí od června 2013. Město Velké Hamry také zaměstnává Terénní pracovníci, která pomáhá klientům řešit jejich existenční a finanční problémy. Jinak v rámci ORP terénní sociální práce zcela chybí.

Navrhované cíle v oblasti podpory sociálních služeb

Vize meziobecní spolupráce

Tanvaldsko - hospodářsky stabilní region s kvalitní nabídkou cestovního ruchu, bezpečným sociálním prostředím, dostupným kvalitním školstvím včetně zachování středních škol, s kvalitní zdravotní péčí, rozvinutou a funkční infrastrukturou, dopravní obslužností a udržitelným využíváním přírodních zdrojů a kulturního dědictví

Oblast podpory terénních pečovatelských služeb – chráněného bydlení, chráněných pracovních míst

Cíle: Podpora zajištění služby chráněného bydlení
Podpora zajištění služby chráněná pracovní místa

Oblast podpory prevence sociálně patologických jevů dětí a mládeže v regionu (násilí, gamblerství, užívání návykových látek, lichva)

Cíle: Vznik pracovních skupin pro tvorbu návrhů na změny legislativy a jejich prosazování
Podpora činnosti terénních pracovníků
Podpora vzniku zázemí pro aktivní využití volného času dětí a mládeže

Oblast podpory zřizování a rozšiřování terénních sociálních služeb

Cíle: Podpora zřizování a rozšiřování terénních sociálních služeb

Oblast podpory sociálního podnikání

Cíle: Vhodná podpora provozovatelů sociálních podniků
Osvěta v možnostech sociálního podnikání

Více o oblastech, cílech a indikátorech jejich naplnění a opatření, která podporují dosažení cíle, je možné nalézt v kompletní Strategii území správního obvodu ORP Tanvald v oblasti předškolní výchovy a základního školství, sociálních služeb a odpadového hospodářství – v tématu 2: sociální služby.

Problémové okruhy v oblasti sociálních služeb

V souvislosti s definovanými oblastmi podpory a souvisejícími cíli byla definována sada možných problémových okruhů v oblasti sociálních služeb.

1) Podpora terénních pečovatelských služeb – chráněného bydlení, chráněných pracovních míst

Ve správním obvodu ORP Tanvald se nachází 10 obcí, spíše s nižším počtem obyvatel (pouze Tanvald se řadí mezi obce s počtem obyvatel nad 5 tis.). Zároveň mají obce poměrně velkou rozlohu, na 1 km² připadne 115,3 obyvatel. Rozlehlost území komplikuje situaci poskytovatelům služeb a klientům je poskytováno jako náhradní a dočasné řešení problému zařízení neodpovídající potřebám dané cílové skupiny. Jednou z příčin nedostatečného pokrytí poskytovateli je jak finanční náročnost zřizování, vybudování a provoz tohoto typu zařízení, tak i nedostatečná možnost financování služby samotné.

Zástupci měst a obcí Mikroregionu Tanvaldsko mají jednoznačně zájem o rozšíření sociálních služeb typu chráněných pracovních míst a chráněného bydlení, ale i rozvoje sociálního podnikání.

Neřešením problému bude znemožněno důstojné žití této cílové skupiny v bezpečných domácích podmínkách a jejich uplatnění v životě. S tím souvisí silná

frustrace těchto obyvatel, závislost na systému a neustálé rozšiřování této skupiny sociálně vyloučených osob.

2) Podpora prevence sociálně patologických jevů dětí a mládeže v regionu (násilí, gamblerství, užívání návykových látek, lichva)

Region ORP Tanvald se nejvíc potýká s tzv. problémovými dětmi a mládeží a potažmo i s jejich rodinami. Jedná se vesměs o rodiny sociálně vyloučené a tímto ohrožené, rodiny obtížně přizpůsobivé. Ze stran pedagogů a výchovných poradců vyvstává nutná potřeba odborné dětské psychologické pomoci, která by byla poskytována přímo na území ORP. Na území ORP působí Nízkoprahové zařízení pro děti a mládež, dalším poskytovatelem dle zákona o sociálních službách je Most k naději, který zde také působí a specializuje se na práci s uživateli návykových, omamných nebo psychotropních látek, osoby bez přístřeší a osoby žijící v sociálně vyloučených lokalitách. V rámci cílové skupiny „Sociálně vyloučení a osoby tímto ohrožené“ v regionu vyvstávají nejpálčivější problémy.

Příčinou je nedostatečné pokrytí SO ORP terénními sociálními službami, nedostatečné zajištění prevence závislostí na alkoholu, drogách a gamblerství. Jako potřebné se rovněž ukazuje udržení a případné rozšíření činností Nízkoprahového zařízení pro děti a mládež, současně s terénní prací s osobami ohroženými sociálním vyloučením. Toto je ovlivněno především změnou legislativy a nedostatečnou politickou a finanční podporou ze strany státu s tím související zvýšení nákladů obcí na sociální služby.

Důsledkem neřešení problému „Podpora a prevence sociálně patologických jevů dětí a mládeže“ - bude nárůst skupin mládeže páchajících vandalismus, drobné kriminální skutky, zneužívajících návykové látky a holdujících gamblerství. Neméně problematickým novým jevem je stále zadlužování sociálně slabších skupin obyvatelstva. Pro cílovou skupinu rodina, děti a mládež a osoby sociálně vyloučené nebo tímto ohrožené je nutná podpora prevence vzniku nežádoucích sociálně patologických jevů mezi dětmi a mládeží a pomoc osobám žijícím v sociálním vyloučení nebo tímto ohroženým a prioritní rozšíření kapacity terénní sociální služby na území ORP. Ukazuje se naprosto urgentní zajištění prevence drogových závislostí.

3) Podpora zřizování a rozšiřování terénních sociálních služeb

Na základě zjištěných poznatků je možné vyvodit, že skladba poskytovatelů je pro žadatele o služby nedostačující. Pro menší obce regionu je rovněž kriticky nedostatečné pokrytí terénní pečovatelskou službou. Zmapováním sítě poskytovatelů spolu s průzkumem potřebnosti sociálních služeb mezi obyvatelstvem je možné vytvořit optimální síť potřebných služeb v regionu, což přinese měřitelné i neměřitelné efekty. Zajištění optimální péče o seniory a osoby s různým typem nejen zdravotního postižení, ale i chronického onemocnění a to rozšířením terénní pečovatelské služby, služby osobní asistence pro tento daný typ klientů se ukazuje jako naprosto prioritní. Nedostačující je rovněž dostupnost informací v oblasti sociálních služeb, což je možné řešit například rozšířením medializace problematiky vydáváním aktualizovaných letáků, brožur, aktualizací webových stránek, uspořádání různých informačních akcí.

Důsledkem neřešení problému Podpory terénních pečovatelských služeb bude zcela jistě rostoucí počet neuspokojených žadatelů a s tím související zátěž jak na personál v tzv. náhradních zařízeních, která poskytují pomoc této dané cílové skupině i přes to, že nejsou na tuto zaměřeni. Neúměrná zátěž bude přenesena na rodiny seniorů a osob se zdravotním postižením závislých na pomoci této rodiny, pokud vůbec rodina tuto péči zajišťovat chce a může. Pro rodiny a blízké se jedná o značnou finanční zátěž. Řešením problému bude umožněno důstojné žití této cílové skupiny v domácích podmínkách

4) Podpora sociálního podnikání

Mikroregion Tanvaldsko je oblast s nejvyšší nezaměstnaností v okrese Jablonec nad Nisou. K tomuto stavu přispívá zejména omezená nabídka pracovních příležitostí, nepříznivá skladba obyvatelstva s větším podílem sociálně slabších vrstev společnosti a osob s nižším stupněm vzdělání.

Problémem proč v rámci ORP nevznikají sociální podniky, je velmi nejasná legislativa a nízká informovanost a s tím související neochota a nedostatek potencionálních zaměstnavatelů. Dalším vyvstávajícím problémem je nedostatečná možnost financování a nízká motivace zaměstnavatelů. Chybějící je informovanost a příklady dobré praxe.

Důsledkem neřešení problému bude zvyšování již tak dost vysoké míry nezaměstnanosti, nevytváření nových pracovních možností a pozic. Určité skupiny obyvatel, z různých důvodů znevýhodněné (věk, zdravotní problémy, nízké nebo nevyhovující vzdělání apod.) tak nemají možnost uplatnit se na trhu práce. Dlouhodobá nezaměstnanost také přináší doprovodné problémy, například život v závislosti na sociálních dávkách, demotivaci, majetkovou kriminalitu apod.

Veškeré informace z kapitoly Strategie územně správního obvodu ORP Tanvald v oblasti sociálních služeb jsou převzaty ze „Strategie území správního obvodu ORP Tanvald v oblasti předškolní výchovy a základního školství, sociálních služeb, odpadového hospodářství“, která byla zpracovaná za podpory starostů Mikroregionu Tanvald a jejíž plné znění je možné nalézt na internetových stránkách www.tanvaldsko.info

I. Komunitní plán sociálních služeb Tanvaldska

I. Komunitní plán sociálních služeb v Mikroregionu Tanvaldsko vznikl v roce 2010 jako součást projektu „IP2 – Podpora střednědobého plánování a rozvoje kvality sítě sociálních služeb v Libereckém kraji“ a realizace aktivit definovaných v tomto plánu probíhala v letech 2011 až 2015.

V tomto plánu byly vydefinovány cíle, pomocí „karet aktivit“, jichž v průběhu pěti let chtějí účastníci komunitního plánování dosáhnout.

Realizátoři sociálních služeb a vykonávající přímou spolupráci s uživateli zhodnotili jednotlivé cíle I. Komunitního plánu následovně:

Aktivita 01 - Zajištění větší informovanosti občanů Mikroregionu Tanvaldsko o sociálních službách

- Cílem této aktivity bylo a stále je rozšíření povědomí o sociálních službách jako takových. O jejich smyslu a cílech jednotlivých zařízení i poskytovatelích.

O naplňování této aktivity se zasadila především všechna města Tanvaldského mikroregionu, která na svých internetových stránkách zveřejňují informace o sociálních službách realizovaných na jejich území.

- Vzhledem k tomu, že se jedná o aktivitu, jejíž realizace je zásadní, bude „Zajištění větší informovanosti občanů Mikroregionu Tanvaldsko o sociálních službách“ jednou z klíčových aktivit i v následujícím období.

Aktivita 02 - Zajišťování návazné služby pro seniory – klub seniorů

- Realizace aktivity se ujalo město Tanvald. V době plnění prvního komunitního plánu se podařilo nalézt prostor i pracovníky pro zajištění této aktivity, které je seniory hojně využívána.
- S ohledem na zájem ze strany cílové skupiny je možné v následujícím komunitním plánu pracovat na rozšíření činností, které by mohli být uživateli, v rámci klubu seniorů, nabízeny.

Aktivita 03 - Udržení a rozšíření stávající sítě sociálních služeb pro skupinu seniorů a zdravotně postižených – terénní pečovatelská služba a zajištění služeb osobní asistence

- Zajištění adekvátní pomoci seniorům a zdravotně postiženým je jedním ze základních pilířů naší společnosti a města i obce v Mikroregionu Tanvald jsou si toho vědoma. Města sama jsou poskytovateli pečovatelské služby či služeb osobní asistence, a to v terénní či ambulantní formě. S ohledem na současné trendy péče v domácím prostředí, se v následujícím období se komunitní plán zaměří na zjištění preferencí cílové skupiny v oblasti péče ambulantní a terénní.
- V současné chvíli se o zajištění těchto služeb starají především města se svými sociálními službami a naplňují tak tuto definovanou aktivitu. V následujícím období je možné zvažovat získání dalšího poskytovatele do měst Mikroregionu Tanvaldsko, který by byl z řad neziskových organizací.

Aktivita 04 - Zjišťování potřeb cílové skupiny děti a mládež – dotazníkové šetření

- Šetření probíhalo v rámci projektu IP3 Libereckého kraje. Veškeré informace o způsobu realizace šetření a jeho výsledcích je možné nalézt na internetových stránkách Libereckého kraje

Aktivita 05 - Vytvoření pracovního místa pro psychologa a odborné sociální poradenství

- S ohledem na potřeby cílových skupin komunitního plánování oslovili jeho realizátoři několik psychologů s nabídkou spolupráce. Bohužel dosud nebylo možné naplnit tento cíl prvního komunitního plánu, neboť na nabídku spolupráce nebylo ze strany psychologů odpovězeno kladně.

- Vzhledem k potřebnosti zajištění psychologa bude snaha o jeho nalezení také součástí druhého komunitního plánu
- Druhou částí páté aktivity bylo zajištění odborného sociálního poradenství, které by dokázalo pružně reagovat na potřeby uživatelů.
- V Tanvaldu odborné sociální poradenství provozuje organizace Oblastní charita Most, Centrum pro zdravotně postižené Libereckého kraje o.p.s. a D.R.A.K. Provoz sociální služby poskytované těmito organizacemi je časově omezen. V následujícím komunitním plánu bude reagováno na potřeby cílové skupiny rozšířením provozní doby odborného sociálního poradenství.

Aktivita 06 - Udržení a rozšíření Nízkoprahového zařízení pro děti a mládež Tanvald

- V průběhu realizace prvního komunitního plánu došlo ke změně poskytovatele této služby. Nyní realizuje aktivity v Nízkoprahovém zařízení pro děti a mládež nezisková organizace Oblastní charita Most. Nízkoprahové zařízení je otevřené pro děti a mládež ve věku 6 až 26 let a pracuje na rozšiřování jednotlivých činností NZDM.
- Aktivita 06 tedy byla a stále je realizována

Aktivita 07 - Zajištění sociálních služeb pro skupinu osob ohrožených sociálním vyloučením

- V době trvání I. Komunitního plánu byl na Liberecku realizován projekt „IP6 - Podpora a rozvoj služeb v sociálně vyloučených lokalitách Libereckého kraje“. V rámci tohoto projektu působily dvě organizace poskytující službu terénní programy na území tanvaldského mikroregionu. Po skončení tohoto projektu v květnu roku 2015 se počet pracovníků zredukoval, ale služba je uživatelům poskytována i nadále.

SWOT Analýza

- Tato analýza umožňuje nahlédnout do možností a ohrožujících prvků v realizaci různých činností. V komunitním plánování dává jejím realizátorům možnost uvědomit si, v jakých oblastech práce mají další možnosti rozvoje a naopak zda se při některých činnostech nevyskytly faktory, které by ohrozily chod služby. Na základě předchozího zhodnocení aktivit prvního komunitního plánu a v rámci komunitního plánování jsme identifikovali tyto skutečnosti:

	POMOCNÉ (k dosažení cíle)	ŠKODLIVÉ (k dosažení cíle)
VNITŘNÍ (atributy organizace)	<p><u>STRENGTHS</u> (silné stránky)</p> <ul style="list-style-type: none"> ▪ možnost rozvoje po lokalitě ORP Tanvald ▪ otevřenost poskytovatelů sociálních služeb ke spolupráci ▪ ve většině organizací poskytujících registrované sociální služby pracují lidé odborně a profesně zdatní a jejich zaměstnavateli je zajišťován jejich další profesní růst ▪ schopnost organizací rychle reagovat na případné změny <ul style="list-style-type: none"> - zájem veřejnosti o sociální služby - vysoká odbornost poskytovaných služeb - dlouhodobé působení organizací v dané službě - naplňování stanovených cílů jednotlivých služeb - velká poptávka po části nabízených služeb - propagace problematiky sociálních služeb - propagace sociálních služeb směrem k široké veřejnosti ▪ ochota spolupráce mezi poskytovateli sociálních služeb při řešení krizových situací uživatelům 	<p><u>WEAKNESSES</u> (slabé stránky)</p> <ul style="list-style-type: none"> ▪ malé zapojení veřejnosti do komunitního plánování (neúčast veřejnosti na koordinačních skupinách) ▪ nedostatek finančních prostředků (krácení rozpočtu, postupné ubývání sponzorů) ▪ postupné snižování finančních prostředků na sociální služby z rozpočtů ministerstev, krajů či měst a obcí ▪ snižování objemu finančních prostředků z rozpočtu ČR plynoucích do sociálních služeb ▪ neprovázanost zdravotnických a sociálních služeb ▪ nedostatečná kontrola využívání příspěvku na péči, jeho využívání pro jiné účely než zajištění potřeb uživatele ▪ malá angažovanost v komunitním plánování ze strany samotných uživatelů ▪ neexistence předškolního zařízení pro děti s handicapem ▪ chybějící odborník / psycholog ve školských zařízeních ▪ velká vzdálenost ubytovacího zařízení – chráněné bydlení, azylové bydlení pro muže, ženy i matky s dětmi, noclehárny

VNĚJŠÍ (atributy prostředí)	<p style="text-align: center;"><u>OPPORTUNITIES (příležitosti)</u></p> <ul style="list-style-type: none"> ▪ oslovení všech měst ORP Tanvald ke spolupráci při zajištění dostupnosti a všestrannosti služeb ▪ vytvoření prostoru pro setkávání realizátorů soc. služeb, např. při případových konferencích ▪ společná příprava evropského projektu města (ORP) Tanvald na podporu, rozšíření a financování služeb ▪ zajištění spolupráce při školeních či zvyšování kvalifikace pracovníků služeb ▪ standardy kvality sociálních služeb a metodiky služeb – zvyšování kvality poskytovaných sociálních služeb ▪ rozšíření či realizace služeb na širší cílové skupiny ▪ tvorba katalogu sociálních služeb pro ORP Tanvald ▪ struktura plánování provázaná s komunitním plánováním a komunitním plánem Libereckého kraje ▪ zvyšování kvality sociálních služeb – získání značky kvality v sociálních službách ▪ zajištění asistentů pedagogů pro děti se specifickými vzdělávacími potřebami či zdravotním handicapem ▪ oslovení zákonodárců při podpoře činnosti soc. služeb ▪ rozvoj spolupráce s městy v rámci ORP Tanvald ▪ Zapojení uživatelů služeb do komunitního plánování 	<p style="text-align: center;"><u>THREATS (hrozby)</u></p> <ul style="list-style-type: none"> ▪ krátkodobé finanční jistoty realizace sociálních služeb ▪ složitá legislativa (přemíra administrativy) pro běžný chod organizací ▪ vysoké pracovní nasazení pracovníků ▪ hrozba vyhoření pracovníků ▪ časté nesystémové změny legislativy ▪ nízké finanční ohodnocení sociálních pracovníků – jejich odchod do jiných oborů ▪ růst provozních nákladů nezbytných k poskytování sociálních služeb ▪ růst sociálně-patologických jevů ▪ velká migrace obyvatel

Cíle realizace II. Komunitního plánu

Vize budoucího stavu sociálních služeb Mikroregionu Tanvaldska do roku 2020

Mikroregion Tanvaldsko má optimálně fungující síť sociálních služeb poskytující prostupné, efektivní a kvalitní služby ve všech vyhledávaných formách.

Veřejnost je průběžně informována o možnostech využití sociálních služeb a aktivitách se sociálními službami souvisejícími.

Komunitní plánování je nastaveno na takové úrovni, že jeho účastníci se setkávají v pravidelných intervalech a v podpoře komunitního plánování a jeho rozvoji jsou aktivní. Neúčastní se pouze zástupci sociálních služeb a služeb souvisejících s péčí o uživatele, ale také samotní uživatelé.

Je nastaveno fungování aktualizací **základní sítě** služeb jednotlivých obcí regionu a při procesu aktualizací spolu obce spolupracují.

Cíle a způsoby jejich dosažení v průběhu realizace II. Komunitního plánu sociálních služeb v Tanvaldském mikroregionu.

Následně uvedené cíle byly definovány a utvořeny ve spolupráci s realizátory sociálních služeb a reagují na potřeby cílových skupin těchto služeb. Částečně vycházejí z prvního komunitního plánu, jehož cíle jsou stále aktuální a dále se jedná o cíle, které částečně navazují na Strategii územně správního obvodu ORP Tanvald v oblasti předškolní výchovy a základního školství, sociálních služeb, odpadového hospodářství zpracovaného na období 2015 – 2024.

Cíl 01 – Zajištění informovanosti a dostupnosti informací o sociálních a návazných službách pro jejich potenciální uživatele a širokou veřejnost

Cílová skupina	široká veřejnost
Dotčené sociální služby	všechny sociální služby dle zákona 108/2006 Sb., o sociálních službách
Doba realizace cíle	po celou dobu realizace komunitního plánu
Územní působnost	obce Mikroregionu Tanvaldsko

Rizika realizace	neochota spolupráce ze strany obcí (zveřejňování a aktualizování informací na vlastních webových stránkách), prodlevy aktualizací informací ze strany poskytovatelů služeb
Komentář	V oblasti informování občanů o sociálních službách je potřeba větší aktivita a nabízení rozmanitějších informací pro potenciální uživatele. Naším aktuálním návrhem je prezentování vždy jedné služby v jednom měsíci ve všech zpravodajích jednotlivých měst ORP Tanvald.

Cíl 02 - Tvorba Katalogu sociálních služeb působících v Mikroregionu Tanvaldsko

Cílová skupina	široká veřejnost, potenciální uživatelé sociální služby
Dotčené sociální služby	všechny sociální služby dle zákona 108/2006 Sb., o sociálních službách
Doba realizace cíle	leden 2016 až únor 2017
Územní působnost	obce Mikroregionu Tanvaldsko
Rizika realizace	nedostatečná komunikace v rámci účastníků komunitního plánování, nespolečná spolupráce ze strany poskytovatelů
Komentář	Samostatný katalog sociálních služeb v regionu Tanvald umožní zájemcům rychlou orientaci v možnostech zajištění potřebné služby. Katalog jasně rozliší poskytovatele, kteří fyzicky působí na území regionu a poskytovatele s působností v Libereckém kraji obecně, jejich služby jsou fyzicky hůře dostupné.

Cíl 03 - Udržení a rozvoj stávající sítě služeb

Cílová skupina	uživatelé sociálních služeb
Dotčené sociální služby	všechny sociální služby dle zákona 108/2006 Sb., o sociálních službách poskytované na území Mikroregionu Tanvaldsko
Doba realizace cíle	po celou dobu realizace II. Komunitního plánu
Územní působnost	obce Mikroregionu Tanvaldsko
Rizika realizace	nestálost finančních zajištění sociálních služeb
Komentář	Současný počet sociálních služeb a jejich kapacita není neměnná a sociální služby vcelku pružně reagují na změny ve skladbě a potřebách uživatelů. V oblasti sanace rodiny je zřejmá potřeba zvýšení pracovníků zaměřujících se na terénní práci v rodinách, vedoucí ke zvyšování kompetencí rodičů.

Cíl 04 - Nalezení odborného pracovníka – psychologa

Cílová skupina	uživatelé sociálních služeb, rodiny s dětmi, osoby ohrožené sociálním vyloučením, děti se specifickými vzdělávacími potřebami
Dotčené sociální služby	sociální služby pracující s uživateli z výše definované cílové skupiny
Doba realizace cíle	po celou dobu realizace II. Komunitního plánu
Územní působnost	obce Mikroregionu Tanvaldsko
Rizika realizace	nemožnost nalezení vhodného pracovníka, nezájem o pracovní nabídku

ze strany odborníků, nedostatek finančních prostředků pro zajištění pracovníka

Komentář

Při jednáních na komunitním plánování se potřeba zajištění této pracovní pozice ukázala jako zásadní a to nejen pro jednu sociální a návaznou službu, ale pro velkou část poskytovatelů. V předchozím komunitním plánu se nepodařilo tento cíl naplnit, avšak poptávka po odborném pracovníkovi nejen, že nadále trvá, ale navyšuje se.

Cíl 05 - Podpora aktivit prevence sociálně patologických jevů

Cílová skupina	široká veřejnost, uživatelé sociálních služeb
Dotčené sociální služby	sociální služby preventivního charakteru
Doba realizace cíle	po celou dobu realizace II. Komunitního plánu
Územní působnost	obce Mikroregionu Tanvaldsko
Rizika realizace	nezájem ze strany cílové skupiny, nedostatečné zajištění aktivit, nedostatečná prezentace jednotlivých akcí a aktivit
Komentář	Cílem těchto aktivit je preventivní působení především na děti a mládež a zamezení rozšiřování sociálně patologických jevů. Hlavními nositeli preventivních aktivit budou organizace pracující s dětmi a mládeží.

Cíl 06 – Podpora chráněných pracovních míst a chráněného bydlení

Cílová skupina	definovaná cílová skupina služby
Dotčené sociální služby	sociální služby pracující s uživateli z výše definované cílové skupiny
Doba realizace cíle	2016,2017,2018
Územní působnost	obce Mikroregionu Tanvaldsko
Rizika realizace	Nepodpoření projektu ze strany donátora, nedostatečná připravenost projektu při jeho předkládání
Komentář	Projekt je v současné chvíli ve stádiu monitoringu potřeb cílové skupiny. Hlavními nositeli projektu jsou Projekt pro region DSO Mikroregion Tanvaldsko

Cíl 07 – Podpora činnosti asistentů prevence kriminality, rozšíření na celé území DSO Mikroregionu Tanvaldsko

Cílová skupina služeb	široká veřejnost, uživatelé sociálních služeb
Dotčené sociální služby	služby spolupracující s asistenty prevence kriminality
Doba realizace cíle	2016 – 2020
Územní působnost	obce Mikroregionu Tanvaldsko
Rizika realizace	Nedostatečná podpora realizace cíle, nezájem o činnost asistentů prevence kriminality ze strany cílové skupiny
Komentář	Asistenti prevence kriminality již nyní působí v obci Tanvald, Smržovka a Velké Hamry a jejich činnost je veřejností přijímaná velice kladně. Jedná se o příklad dobré praxe, hodný následování.

Cíl 08 – Zřízení a rozšiřování terénních sociálních služeb (zejména pečovatelské služby)

Cílová skupin	uživatelé sociální služby
Dotčené sociální služby	především pečovatelské služby realizující svou činnost dle zákon 108/2006 o Sociálních službách
Doba realizace	2016 – 2020
Územní působnost	obce Mikroregionu Tanvaldsko
Rizika realizace	nedostatečné zajištění služby s ohledem na její příjemce
Komentář	Tento cíl reaguje na zjištěnou potřebu cílové skupiny a podporuje celospolečenskou snahu o zajištění důstojných podmínek pro život ve vlastní domácnosti pro ty uživatele, kteří v důsledku úbytku fyzických sil, hledají pomoc při obstarávání běžných denních záležitostí.

Cíl 09 - Průběžná aktualizace karet služeb jednotlivých poskytovatelů sociálních služeb

Cílová skupina	široká veřejnost, uživatelé sociálních služeb
Dotčené sociální služby	sociální služby realizované v Mikroregionu Tanvaldsko
Doba realizace cíle	po celou dobu realizace II. Komunitního plánu, každoročně v měsíci květnu
Územní působnost	obce Mikroregionu Tanvaldsko
Rizika realizace	nedostatečná příprava ze strany města Tanvald, zpětná vazba ze strany poskytovatelů sociálních služeb

Komentář	Cílem těchto aktivit je aktualizace informací pro cílové skupiny sociálních služeb a zajištění přehlednosti poskytovaných sociálních služeb. Aktualizované karty budou vyvěšeny na webových stránkách měst Mikroregionu Tanvaldsko.
----------	---

Cíl 10 - osvěta v možnostech sociálního podnikání

Cílová skupina	zájemci o možnost sociálního podnikání
Doba realizace cíle	2016 - 2020
Územní působnost	obce Mikroregionu Tanvaldsko
Rizika realizace	Nedostatečný zájem ze strany potenciálních realizátorů sociálního podnikání, nezájem ze strany cílové skupiny pro níž bude sociální podnik zřízen
Komentář	Tento cíl reaguje na poměrně vysokou nezaměstnanost v obcích Mikroregionu Tanvaldsko a hledá možnosti snížení prahu zaměstnavatelnosti osob s nižším či pouze základním vzděláním.

Cíl 11 – revize poskytovaných sociálních služeb a aktuálních potřeb uživatelů

Cílová skupina	sociální služby a veřejnost
Dotčené sociální služby	všichni poskytovatelé na území mikroregionu Tanvaldsko
Doba realizace cíle	2016 - 2020
Územní působnost	obce Mikroregionu Tanvaldsko
Rizika realizace	nedostatečný zájem ze strany realizátorů sociálních služeb, malý zájem o revidování ze strany veřejnosti

Komentář

Tento cíl reaguje na obecně měnící se situaci v demografických ukazatelích. Cílem realizace této aktivity je zajištění adekvátních informací pro zacílení sociálních služeb i podpory směřující k těmto službám ze strany obcí Mikroregionu Tanvaldsko

Karty služeb

V této části II. Komunitního plánu naleznete tzv. Karty služeb. Každá sociální služba, ať registrová či neregistrovaná a také členové komunitního plánování kteří realizují aktivity směřující k cílovým skupinám komunitního plánování (školy, školky, kluby, střediska volného času, atp.) dostali možnost vyplnit základní informace do jednoduché karty, která uživateli řekne základní informace o cílech či kontaktech na které se může obrátit.

Uvedené karty jsou řazeny do dvou skupina a to:

- a) sociální služby
- b) partneři jejich činnost ovlivňuje poskytování sociálních služeb

Uvedené organizace realizují prezentované služby na území Mikroregionu Tanvaldsko a uživatelé či zájemci o službu mají možnost těchto služeb využívat.

V kartách jsou uvedeny takové informace jako je cílová skupina služby (pro koho je určená), cíle služby (čeho chce služba svým působením dosáhnout) a také na koho se obrátit pokud budete chtít o službě vědět více.

Sociální služby



II. Komunitní plán sociálních služeb Mikroregionu Tanvaldsko



Název poskytovatele	Centrum pro zdravotně postižené Libereckého kraje, o.p.s.	IČO	265 93 980
Statutární zástupce	ředitel - Jaroslav Leško	Telefon	731 653 001
Název služby	Odborné sociální poradenství	Druh služby	ambulantní, terénní
Identifikátor služby	9725207		
Kontaktní zástupce služby	Vítová Eva, DiS.	Telefon	731 653 100
Místo poskytování služby	Emilie Floriánové 1736/8, Jablonec nad Nisou, 466 01 Jablonec nad Nisou 1		
Cílová skupina	Osoby s chronickým duševním onemocněním, osoby s chronickým onemocněním, osoby s jiným zdravotním postižením, osoby s kombinovaným postižením, osoby s mentálním postižením, osoby s tělesným postižením, osoby se sluchovým postižením, osoby se zdravotním postižením, osoby se zrakovým postižením, senioři.		
Kapacita služby	denní kapacita	30 intervencí/rok	
	okamžitá kapacita	1	
Roční náklady služby	15 000 Kč		
Zařazení do základní sítě služeb Libereckého kraje	ano v 1 skupině		
Cíl služby	Cílem poskytované služby je uživatel, který se ve své situaci orientuje a ví, jaké kroky musí učinit, aby se jeho situace mohla zlepšit, který se sám, podle svých možností, aktivně využívá svých schopností k zvládnutí své sociální situace, který získal nové informace nebo dovednosti, které povedou k zvýšení jeho samostatnosti a zvládnutí náročných situací, které život přináší.		
Doba realizace služby	po dobu realizace II.KP		
Popis služby	<p>Sociální službu poskytujeme osobám starším 15 let věku v obtížné životní situaci, která nastala v souvislosti se zdravotním postižením nebo věkem a k jejímu řešení požadují a potřebují odbornou pomoc při uplatňování práv a oprávněných zájmů nebo odbornou radu v oblastech příspěvků a výhod pro osoby se zdravotním postižením, orientace v sociálních systémech a platné legislativy, práva, sociálního zabezpečení, odstraňování bariér, vzdělávání, pracovního uplatnění, kompenzačních a rehabilitačních pomůcek a dalších individuálních problémů souvisejících se zdravotním postižením nebo věkem.</p> <p>Terénní formu poskytujeme osobám, žijícím na Jablonecku, Tanvaldsku a Železnobrodsku.</p> <p>Neposkytujeme poradenství osobám, které vyžadují jiný druh poradenství.</p>		
Webové stránky	www.czplk.cz		

II. Komunitní plán sociálních služeb Mikroregionu Tanvaldsko



Název poskytovatele	Centrum pro zdravotně postižené Libereckého kraje, o.p.s.	IČO	265 93 980
Statutární zástupce	ředitel - Jaroslav Leško	Telefon	731 653 001
Název služby	Osobní asistence	Druh služby	terénní
Identifikátor služby	7135154		
Kontaktní zástupce služby	Vítová Eva, DiS.	Telefon	731 653 100
Místo poskytování služby	Emilie Floriánové 1736/8, Jablonec nad Nisou, 466 01 Jablonec nad Nisou 1		
Cílová skupina	Osoby s chronickým duševním onemocněním, osoby s chronickým onemocněním, osoby s jiným zdravotním postižením, osoby s kombinovaným postižením, osoby s mentálním postižením, osoby s tělesným postižením, osoby se sluchovým postižením, osoby se zdravotním postižením, osoby se zrakovým postižením, senioři.		
Kapacita služby	denní kapacita	1	
	okamžitá kapacita	1	
Roční náklady služby	105 000 Kč		
Zařazení do základní sítě služeb Libereckého kraje	ano v Z1 skupině		
Cíl služby	Umožnit uživatelům žít důstojně tam, kde se cítit doma, s rodinou, přáteli a vším, co mají rádi a dělat věci, které je baví, žít plnohodnotný život podle svých představ.		
Doba realizace služby	po dobu realizace II.KP		
Popis služby	Osobní asistenci poskytujeme osobám, které z důvodu zdravotního postižení, věku nebo chronického onemocnění samostatně nezvládají běžné činnosti a aktivity každodenního života, chtějí tyto činnosti a aktivity zvládat sami a k tomu potřebují individuální fyzickou a psychickou podporu jiné osoby, která jim pomůže vytvořit vhodné podmínky a prostředí pro jejich samostatné zvládnutí. Věkové hranice: Sociální služba je poskytována osobám od 3 let věku. Regionální hranice: Sociální služba je poskytována na území Jablonecka, Tanvaldska a Železnobrodská. Služba není určena pro osoby, které vyžadují jiný druh sociální služby.		
Webové stránky	www.czplk.cz		

II. Komunitní plán sociálních služeb Mikroregionu Tanvaldsko



Název poskytovatele	Centrum pro zdravotně postižené Libereckého kraje, o.p.s.	IČO	265 93 980
Statutární zástupce	ředitel - Jaroslav Leško	Telefon	731 653 001
Název služby	Odlehčovací služba	Druh služby	terénní
Identifikátor služby	5362299		
Kontaktní zástupce služby	Vítová Eva, DiS.	Telefon	731 653 100
Místo poskytování služby	Emilie Floriánové 1736/8, Jablonec nad Nisou, 466 01 Jablonec nad Nisou 1		
Cílová skupina	Osoby s chronickým duševním onemocněním, osoby s chronickým onemocněním, osoby s jiným zdravotním postižením, osoby s kombinovaným postižením, osoby s mentálním postižením, osoby s tělesným postižením, osoby se sluchovým postižením, osoby se zdravotním postižením, osoby se zrakovým postižením, senioři.		
Kapacita služby	denní kapacita	0	
	okamžitá kapacita	1	
Roční náklady služby	0 Kč		
Zařazení do základní sítě služeb Libereckého kraje	ano v Z2 skupině		
Cíl služby	Poskytnout pečujícím osobám čas na odpočinek a realizaci vlastních potřeb, přání a zájmů, přičemž osoba, o kterou pečujete, může nadále zůstat ve svém prostředí a zachovat si vlastní důstojnost a životní styl, který jí vyhovuje.		
Doba realizace služby	po dobu realizace II.KP		
Popis služby	<p>Odlehčovací služby poskytujeme osobám se zdravotním postižením, seniorům a osobám s těžkým chronickým onemocněním od 3 let věku, žijícím v Libereckém kraji, o které je jinak pečováno v jejich domácím prostředí k odlehčení pro pečující blízké osoby, které o tuto službu požádali a v rozsahu, který potřebují k nutnému odpočinku nebo realizaci svých potřeb a přání.</p> <p>Věkové hranice: Sociální služba je poskytována osobám od 3 let věku.</p> <p>Regionální hranice: Sociální služba je poskytována na území Jablonecka, Tanvaldska a Železnobrodská.</p> <p>Služba není určena pro osoby, které vyžadují jiný druh sociální služby.</p>		
Webové stránky	www.czplk.cz		

II. Komunitní plán sociálních služeb Mikroregionu Tanvaldsko



Název poskytovatele	Centrum pro zdravotně postižené Libereckého kraje, o.p.s.	IČO	265 93 980
Statutární zástupce	ředitel - Jaroslav Leško	Telefon	731 653 001
Název služby	Tlumočnické služby	Druh služby	terénní
Identifikátor služby	2453453		
Kontaktní zástupce služby	Karel Redlich, Bc.	Telefon	731 653 008
Místo poskytování služby	Emilie Floriánové 1736/8, Jablonec nad Nisou, 466 01 Jablonec nad Nisou 1		
Cílová skupina	Osoby s kombinovaným postižením, osoby se sluchovým postižením		
Kapacita služby	denní kapacita	50 intervencí/rok	
	okamžitá kapacita	1	
Roční náklady služby	50 000 Kč		
Zařazení do základní sítě služeb Libereckého kraje	ano v Z2 skupině		
Cíl služby	Tlumočení českého znakového jazyka při jednání s úřady, lékaři, v zaměstnání nebo v jiných situacích		
Doba realizace služby	po dobu realizace II.KP		
Popis služby	<p>Služba je poskytována neslyšícím osobám a osobám s kombinovaným zrakovým a sluchovým postižením od 7 let věku. Osobě mladší než 15 let věku je služba poskytována jen za přítomnosti jeho/jejího zákonného zástupce.</p> <p>Služba je určena osobám, které potřebují pomoc při komunikaci, aby mohly uplatnit svá práva a oprávněné zájmy, nebo osobám, které potřebují pomoc při vyřizování svých běžných záležitostí, např. tlumočení v záležitosti rodinné, lékařské, pracovní, úřední, apod.</p> <p>Jedná se o službu terénní. Kromě klasického tlumočení mezi neslyšícími a slyšícími lidmi tváří v tvář zajišťujeme i tlumočení telefonických hovorů nebo překlad písemností souvisejících s nepříznivou sociální situací osoby.</p>		
Webové stránky	www.czplk.cz		

II. Komunitní plán sociálních služeb Mikroregionu Tanvaldsko



Název poskytovatele	Dům penzion pro důchodce	IČO	60254050
Statutární zástupce	Bc. Olga Kahánková	Telefon	483382430
Název služby	Dům penzion pro důchodce	Druh služby	pečovatelská služba
Identifikátor služby	1526260		
Kontaktní zástupce služby	Bc. Olga Kahánková	Telefon	728806218
Místo poskytování služby	Smržovka a okolí		
Cílová skupina	senioři a dospělé osoby s tělesným a zdravotním postižením od 50 let		
Kapacita služby	denní kapacita	2 až 20	
	okamžitá kapacita	2	
Roční náklady služby	1 850 000		
Zařazení do základní sítě služeb Libereckého kraje	ano v Z1 skupině		
Cíl služby	Přispívat k běžnému způsobu života, napomáhat k životu v domácnosti.		
Doba realizace služby	do 31.12.2017		
Popis služby	Organizace poskytuje základní činnosti pečovatelské služby - základní sociální poradenství, pomoc při zvládnání péče o vlastní osobu, pomoc při osobní hygieně, poskytnutí stravy nebo pomoc při zajištění stravy, pomoc při zajištění chodu domácnosti, zprostředkování kontaktu se společenským prostředím.		
Webové stránky	www.smrzovka.cz		

II. Komunitní plán sociálních služeb Mikroregionu Tanvaldsko



Název poskytovatele	Hospicová péče sv. Zdislavy, o.p.s.	IČO	28700210
Statutární zástupce	Ing. Taťána Janoušková	Telefon	604 697 317
Název služby	odborné sociální poradenství	Druh služby	forma terénní a ambulantní
Identifikátor služby	9543067		
Kontaktní zástupce služby	Mgr. Ilona Kopecká	Telefon	730 182 714
Místo poskytování služby	ORP Tanvald		
Cílová skupina	<ul style="list-style-type: none"> • nevléčitelně nemocný a umírající bez omezení věku v domácím prostředí či zdravotnickém popř. sociálním zařízení (nemocnice, Rodinné pokoje, Domov pro seniory, apod.) • blízcí nevléčitelně nemocných a umírajících • pozůstalý • profesionálové pečující o umírající 		
Kapacita služby	denní kapacita	33 intervencí	
	okamžitá kapacita	11 intervencí	
Roční náklady služby	0		
Zařazení do základní sítě služeb Libereckého kraje	ano v 1 skupině		
Cíl služby	<ul style="list-style-type: none"> • prostřednictvím empatického spolubytí vyhledávat a následně pomoci přispívat k naplnění psychosociálních a spirituálních potřeb těžce nemocných, umírajících a jejich blízkých • zůstávat s pozůstalými v kontaktu také po úmrtí jejich blízkého prostřednictvím písemného, telefonního a osobního setkání • poskytovat potřebnou psychickou podporu profesionálům pečující o umírající • vzdělávat a poskytovat informace laické i odborné veřejnosti o hospicové problematice. • pracovníci poradny předávají užitečné informace, rady, kontakty na potřebné služby, pomáhají plánovat další kroky nebo hledat vlastní cesty ke zvládnutí obtížné životní situace. 		
Doba realizace služby	po dobu realizace II.KP		
Popis služby	<p>Poradna nabízí bezplatnou pomoc lidem, kteří se ocitli v těžkém životním období – těm, jejichž život končí i jejich blízkým, kteří o ně přicházejí. Prostřednictvím nabízené pomoci přispíváme k naplňování psychosociálních a spirituálních potřeb těžce nemocných, umírajících a jejich rodin. Podporu a pomoc poskytujeme také pozůstalým v období vyrovnávání se se ztrátou blízkého člověka a profesionálům pečujícím o umírající. Služba se poskytuje klientům v jejich domácnostech, v poradně Zdislava a na Rodinných pokojích v Nemocnicích v Turnově, České Lípě a Liberci.</p>		
Webové stránky	www.hospiczdislavy.cz		

II. Komunitní plán sociálních služeb Mikroregionu Tanvaldsko



Název poskytovatele	Most k naději	IČO	63125137
Statutární zástupce	Lubomír Šlapka	Telefon	602338092
Název služby	Terénní programy pro lidi ohrožené drogou	Druh služby	Terénní program
Identifikátor služby	8306216		
Kontaktní zástupce služby	Lukáš Ron	Telefon	728511619
Místo poskytování služby	Terénní služba poskytovaná dle potřeb uživatelů na území Tanvaldu a okolí, Smržovky		
Cílová skupina	Osoby ohrožené závislostí, nebo závislé na návykových látkách		
Kapacita služby	denní kapacita	60 klientů/ dvojice TP	
	okamžitá kapacita	8klientů/8pracovníků, 4/1 při práci se skupinou	
Roční náklady služby	cca 230.000,-		
Zařazení do základní sítě služeb Libereckého kraje	Ano		
Cíl služby	Snižování sociálních a zdravotních rizik při zneužívání nelegálních drog		
Doba realizace služby	po dobu realizace II.KP		
Popis služby	<p>Poslání terénních programů pro uživatele drog</p> <p>Terénní program (TP) se specializuje na práci s osobami závislými na omamných a psychotropních látkách (OPL). Program usiluje o snižování sociálních a zdravotních rizik při zneužívání nelegálních drog a poskytuje „Harm Reduction“ služby (dále jen HR). Program je také zaměřen na rekreační uživatele drog a na osoby drogou ohrožené. Prioritou terénní práce je vyhledávání, kontaktování a motivace uživatelů nelegálních OPL ke spolupráci s pracovníky programu. Účelem této činnosti je minimalizace rizik, negativních dopadů, patologií a sociálního vyloučení v důsledku užívání OPL. Všechny služby jsou poskytovány bezplatně a anonymně.</p> <p>Poskytované služby</p> <ul style="list-style-type: none"> • Informační servis - informace o bezpečnějším braní, sexu, pohlavně přenosných nemocech, atd. • Individuální poradenství (drogové, sociální, trestně-právní, zdravotní, apod.). • Krizová intervence osobní i telefonická – aktuální pomoc v tísní. • Výměna použitých stříkaček za sterilní + HR materiál: desinfekce, voda, kyseliny, prezervativy, filtry, alobal, želatinové kapsle, mastičky, vitamíny a jiný zdravotnický materiál. • První pomoc a základní zdravotní ošetření. • Zprostředkování kontaktu na odbornou pomoc, K-centrum, detox, léčebnu, psychiatra, terapeuta apod. • Osobní asistence – spoluúčast při návštěvě lékaře, doprovod na úřad apod. Testování na HIV, HCV a syfilis, těhotenské testy. 		
Webové stránky	http://www.mostknadeji.eu/		

II. Komunitní plán sociálních služeb Mikroregionu Tanvaldsko



Název poskytovatele	Děčko Liberec z.s.	IČO	68455232
Statutární zástupce	Ing. Romana Lakomá, Bc. Ludmila Žánová	Telefon	485 152 140
Název služby	Občanská poradna Liberec	Druh služby	odborné sociální poradenství
Identifikátor služby	9813481		
Kontaktní zástupce služby	Bc. Ludmila Žánová	Telefon	776331112, 485152070
Místo poskytování služby	Liberec, Jablonec n. N., Turnov, Jilemnice, Česká Lípa, Nový Bor, Frýdlant		
Cílová skupina	Každý, kdo se dostane do obtížné životní situace, kterou není schopen řešit vlastními silami.		
Kapacita služby	denní kapacita	28 (Liberec, Jablonec a Frýdlant ve čtvrtek)	
	okamžitá kapacita	1	
Roční náklady služby	1748931,-/r. 2015		
Zařazení do základní sítě služeb Libereckého kraje	ano v první skupině		
Cíl služby	Cílem služby je poskytovat odborné sociální poradenství, klienti jsou podporováni k samostatnému jednání, aby se na práci OP nestali závislími.		
Doba realizace služby	po dobu realizace II.KP		
Popis služby	<p>Poskytování odborného sociálního poradenství celkem v 18 občansko-právních oblastech (sociální dávky, sociální pomoc, pojištění, pracovněprávní vztahy a zaměstnanost, bydlení, rodina a mezilidské vztahy, majetkoprávní vztahy a náhrada škody, finanční a rozpočtová problematika, zdravotnictví, školství a vzdělávání, ekologie a právo životního prostředí, ochrana spotřebitele, základy práva ČR, Právní systém EU, občanské soudní řízení, veřejná správa, trestní právo, ústavní právo). Poradce vede s klientem rozhovor, ze kterého pak zjišťuje zakázku. Poskytuje uživateli rady, informace, vysvětluje situaci, ve které se uživatel nachází, poskytuje vzor podání, radí klientovi co a kam napsat, co je důležité. Zkontroluje uživatelem vypracované podání atd. OP vždy respektuje rozhodnutí klienta, jestli se radami bude řídit, či nikoliv. Služba je ze zákona bezplatná.</p>		
Webové stránky	www.d-os.net		

II. Komunitní plán sociálních služeb Mikroregionu Tanvaldsko



Název poskytovatele	Oblastní charita Most	IČO	708 28 920
Statutární zástupce	Mgr. Eva Čenkovičová	Telefon	476 119 999
Název služby	odborné sociální poradenství	Druh služby	ambulantní
Identifikátor služby	5070480		
Kontaktní zástupce služby	Kristián Drapák	Telefon	603 148 127
Místo poskytování služby	Ulice Hlavní 1309, Smržovka - Tanvald		
Cílová skupina	<p>Každý, kdo se ocitne v nepříznivé sociální situaci, kterou není schopen řešit vlastními silami nebo s pomocí svých blízkých. Vytváříme rovné příležitosti pro všechny uživatele.</p> <p>Uživatelé poskytované služby může být každý, kdo potřebuje bezplatné, nezávislé, nestranné a diskrétní poradenství, praktické věcné a správné informace, kontakty na organizace zaměřené na odbornou sociální pomoc, intervenci a vyjednávání ve prospěch uživatele.</p>		
Kapacita služby	denní kapacita	6 intervencí	
	okamžitá kapacita	2 intervence	
Roční náklady služby	310.000,- (při aktuálním personálním zajištění)		
Zařazení do základní sítě služeb Libereckého kraje	Ano		
Cíl služby	<ul style="list-style-type: none"> • Působit na zlepšování úrovně sociálních služeb v jednotlivých případech i v rámci celku. • Zvyšovat právní vědomí, samostatnost, znalosti a dovednosti uživatelů sociálních služeb potřebné pro řešení jejich vlastní situace, zejména ve vztazích s poskytovateli služeb. • Zajistit vyřešení individuálního poradenského případu způsobem naplňujícím cíle a zásady sociálních služeb a v souladu s pravidly stanovenými obecně závaznými předpisy a vnitřními předpisy poradenství uživatelům s přihlédnutím k potřebám a možnostem uživatele služby. 		
Doba realizace služby	po dobu realizace II.KP		
Popis služby	<p>Poradna nabízí bezplatnou pomoc a podporu uživatelům, kteří se ocitli v nepříznivé sociální situaci, kterou neumějí vlastními silami či s pomocí svých blízkých zvládnout. Pracovníci služby mohou pomocí rady, osvětlení, návodem či podporou pomoci uživateli zorientovat se v situaci a mohou mu pomoci situaci řešit. Hlavním principem naší činnosti je participace uživatele na řešení situace a související rozvoj jeho kompetencí v dané oblasti.</p>		
Webové stránky	www.charitamost.cz		

II. Komunitní plán sociálních služeb Mikroregionu Tanvaldsko



Název poskytovatele	Oblastní charita Most	IČO	708 28 920
Statutární zástupce	Mgr. Eva Čenkovičová	Telefon	476 119 999
Název služby	Nízkoprahové zařízení pro děti a mládež	Druh služby	ambulantní
Identifikátor služby	8696715		
Kontaktní zástupce služby	Kristián Drapák	Telefon	603 148 127
Místo poskytování služby	Smržovka – Tanvald		
Cílová skupina	<p>Cílová skupina jsou děti, mládež a mladí dospělí:</p> <ol style="list-style-type: none"> 1. ve věkové skupině 6 – 26 let; 2. zažívající nepříznivé sociální situace; 3. žijící nebo se pohybující se v konkrétní lokalitě, kterou lze sociálně i geograficky vymezit z území Tanvaldu (Smržovky a Velkých Hamrů); 4. především se jedná o děti a mládež, kteří chtějí svůj čas smysluplně 		
Kapacita služby	denní kapacita	cca 25 uživatelů	
	okamžitá kapacita	15 uživatelů	
Roční náklady služby	1.730.000,- (při aktuálním personálním zajištění)		
Zařazení do základní sítě služeb Libereckého kraje	ano 1. skupina		
Cíl služby	<p>Vyhledávání znevýhodněných nebo ohrožených jedinců či skupin dětí a mládeže v jejich přirozeném prostředí a vztazích; Aktivizace k prosociálním činnostem a plnění životních úkolů a každodenních povinností; Minimalizace rizik sociálních konfliktů spojených s životem v subkultuře či neorganizované skupině; Snižování bezprostředních sociálních rizik vyplývajících ze životního konfliktního chování a způsobů, jimiž uspokojují své potřeby a naplňují cíle; Pomoc při zvládnání nepříznivých životních událostí a přijetí důsledků rizikového chování;</p> <p>Pomoc při zlepšování prospěchu ve škole vytvářením vhodných podmínek pro vzdělávání a podporou při vzdělávání; Pomoc při zlepšování osobnostních a motorických, psychických a sociálních dovedností pomocí pracovních výchovných činností, nácvikem těchto dovedností a zajištěním podmínek pro společensky přijatelné volnočasové aktivity;</p> <p>Poradenským a podpůrným charakterem služby vytvářet dětem a mládeži rovnocenné podmínky k uplatnění ve společnosti s ostatními.</p>		
Doba realizace služby	po dobu realizace II.KP		
Popis služby	<p>Posláním nízkoprahového zařízení pro děti a mládež Tanvald je dětem ve věku 6 – 15 let a mládeži ve věku 16 – 26 let nabízet bezpečný prostor pro trávení svého volného času, poskytovat informace, pomoc a podporu v jejich obtížných životních situacích (rozpad rodiny, problémy se školou, pasivní životní stereotyp, obtížné události mezi vrstevníky apod.) a tak ovlivňovat kladně jejich životní styl a hodnoty, to vše dle jejich individuálních potřeb.</p>		
Webové stránky	www.charitamost.cz		

II. Komunitní plán sociálních služeb Mikroregionu Tanvaldsko



Název poskytovatele	Romodrom, o.p.s.	IČO	26537036
Statutární zástupce	Marie Gailová	Telefon	739630282
Název služby	terénní programy	Druh služby	terénní
Identifikátor služby	1161877		
Kontaktní zástupce služby	Mgr. Andrea Šťastná	Telefon	739630282
Místo poskytování služby	Příční 279, Liberec 7, 460 07, Tanvald - terénní forma		
Cílová skupina	etnické menšiny, sociálně vyloučení, osoby, kterým hrozí soc. vyloučení		
Kapacita služby	denní kapacita	12	
	okamžitá kapacita	4	
Roční náklady služby	1.680.000,-		
Zařazení do základní sítě služeb Libereckého kraje	Ano		
Cíl služby	zapojení osob žijících v sociálním vyloučení do běžného způsobu života společnosti, a to motivací osob při uplatnění na trhu práce a prohlubování znalostí a dovedností potřebných k řešení jejich životní situace.		
Doba realizace služby	po dobu realizace II.KP		
	MPSV - 1.3.2015 - 31.12.2015		
Popis služby	<p>Terénní sociální služba je realizována především v přirozeném prostředí uživatele sociální služby, což jsou v podmínkách lokalit především domácnosti uživatelů služeb v nájemních bytech (soukromých podnikatelů, kteří se zaměřují na pronajímání bytů Romům). Dále pak ubytovny a jako další místo výkonu práce terénních pracovníků je kontaktní kancelář pracovníků v přímé péči, do které dochází při konzultačních hodinách či na sjednané schůzky.</p> <p>Základní principy sociální práce jsou odbornost, nízkoprahovost, bezplatnost, rovnost přístupu ke službě, individuální přístup ke specifické situaci klienta, komplexní mezioborový přístup prostřednictvím spolupráce s návaznými službami. Cílem je provázet a vést uživatele sociální služby k samostatnosti a ke zvyšování jejich schopností, dovedností a kompetencí, aby byli postupně schopni řešit samostatně svou nepříznivou životní situaci.</p> <p>Poskytování služeb je vždy realizováno na základě vytvořeného partnerského důvěrného vztahu mezi klíčovým pracovníkem a uživatelem, na základě principu dobrovolnosti a dlouhodobosti a je vytvořen individuální plán.</p> <p>Ke každému uživateli sociální služby pracovník přistupuje jako k unikátní osobnosti s unikátními potřebami, schopnostmi a dovednostmi. Pracovníci se soustředí na zvyšování kompetencí a posilování samostatnosti uživatele sociální služby</p> <p>uživatele sociální služby, což jsou v podmínkách lokalit především domácnosti uživatelů služeb v nájemních bytech (soukromých podnikatelů, kteří se zaměřují na pronajímání bytů Romům). Dále pak ubytovny a jako další místo výkonu práce terénních pracovníků je kontaktní kancelář pracovníků v přímé péči, do které dochází při konzultačních hodinách či na sjednané schůzky.</p>		
Webové stránky	www.romodrom.cz		

II. Komunitní plán sociálních služeb Mikroregionu Tanvaldsko



Název poskytovatele	Židovská obec Liberec	IČO	44224371
Statutární zástupce	RNDr. Michal Hron	Telefon	485 103 340
Název služby	Odborné poradenství	Druh služby	odb. soc. poradenství
Identifikátor služby	1497731		
Kontaktní zástupce služby	Mgr. Lea Květ	Telefon	602 763 020
Místo poskytování služby	Liberec (vč. okolních měst a obcí)		
Cílová skupina	senioři (přeživší holocaustu a jejich rodiny)		
Kapacita služby	denní kapacita	celková maximální kapacita 20	
	okamžitá kapacita	1	
Roční náklady služby			
Zařazení do základní sítě služeb Libereckého kraje	ano v Z2 skupině		
Cíl služby	Cílem služby je co možná největší samostatnost klientů při řešení nepříznivých životních situací, jejich zapojení do života společnosti a důstojný život podle jejich představ.		
Doba realizace služby	po celou dobu realizace II.KP		
Popis služby	<p>Sociální služba odborného sociálního poradenství je určena pro cílovou skupinu senioři a další dospělí občané, žijící v území působnosti Židovské obce Liberec, kteří se ocitli v nepříznivé životní či sociální situaci, kterou nemohou vyřešit vlastními silami (zvláštní zřetel je brán k potřebám obětí násilí – přeživším holocaustu, někdejšími obětem nacionálně socialistického násilí, jejichž osobní cíle vychází ze židovských tradic a kořenů). Dlouhodobým cílem služby je co možná největší samostatnost klientů při řešení nepříznivých životních situací, jejich zapojení do života společnosti a důstojný život podle jejich představ. Základní činnosti služby zahrnují zprostředkování kontaktu se společenským prostředím; pomoc při vyřizování běžných záležitostí, doprovod na úřady; poskytování cílených rad (na základě zjištění potřeb konkrétního uživatele služby); sociálně terapeutické činnosti, psychologické, sociální a právní poradenství, a poradenství o možnosti vzdělávání; poskytování informací a kontaktů (např. odkázání na jinou organizaci, zprostředkování kontaktů na odborná pracoviště); pomoc při podávání žádostí o dávky sociální péče a státní sociální podpory; pomoc při uplatňování práv, oprávněných zájmů a při obstarávání osobních záležitostí (včetně pomoci při vyřizování osobních dokladů); pomoc při hledání zaměstnání, ubytování; v případě potřeby, zájmu klienta a k lepšímu porozumění situace je prováděno sociální šetření také v jeho přirozeném prostředí; odborné sociální poradenství se uskutečňuje i prostřednictvím písemného a telefonického kontaktu s klienty i různými institucemi.</p>		
Webové stránky	www.kehila-liberec.cz		

II. Komunitní plán sociálních služeb Mikroregionu Tanvaldsko

Partneři jejichž činnost ovlivňuje poskytování sociálních služeb





Název poskytovatele	Centrum pro zdravotně postižené Libereckého kraje, o.p.s.	IČO	265 93 980
Statutární zástupce	ředitel - Jaroslav Leško	Telefon	731 653 001
Název služby	Komplexní odborná terénní a ambulantní pomoc ohroženým rodinám s dětmi	Druh služby	ambulantní, terénní
Identifikátor služby	nejedná se o registrovanou sociální službu		
Kontaktní zástupce služby	Vítová Eva, DiS.	Telefon	731 653 100
Místo poskytování služby	Emilie Floriánové 1736/8, Jablonec nad Nisou, 466 01 Jablonec nad Nisou 1		
Cílová skupina	Rodiny s dětmi, které jsou v evidenci sociálně právní ochrany		
Kapacita služby	denní kapacita	4	
	okamžitá kapacita	2	
Roční náklady služby	400 000 Kč		
Zařazení do základní sítě služeb Libereckého kraje	Ne		
Cíl služby	<p>Chráníme práva a potřeby dětí v ohrožených rodinách v evidenci SPOD, kde rodiče bez pomoci a podpory odborníků nejsou schopni vytvořit svým dětem takové podmínky a šance do života jaké mají děti vyrůstající ve funkčních neohrožených rodinách.</p> <p>Cílenou, účinnou a intenzivní podporou při řešení aktuálních problémů v rodině usilujeme o posílení schopností a dovedností rodičů tak, aby dítě se svými rodiči mohlo zůstat doma a domov byl pro něj domovem.</p>		
Doba realizace služby	po dobu realizace II.KP		
Popis služby	<p>Činnosti v rámci sociálně právní ochrany dětí vykonáváme na základě rozhodnutí Krajského úřadu Libereckého kraje o výkonu sociálně právní ochrany č.j. OSV 122/2012. Cílenou, účinnou a intenzivní podporou při řešení aktuálních problémů v rodině usilujeme o posílení schopností a dovedností rodičů tak, aby dítě se svými rodiči mohlo zůstat doma. V rámci činností se zaměřujeme zejména na podporu a prohloubení vztahu rodičů s dětmi, prevenci zanedbání péče o děti a podporu vytváření sítě na ochranu právo a potřeb dětí, zvýšení rodičovských kompetencí v péči o děti, zvýšení "životaschopnosti" rodiny, tréninkové aktivity, doprovody a další. V rámci výkonu sociálně právní ochrany smíme vyhledávat děti, na které se zaměřuje sociálně-právní ochrana podle §6 (§ 10 odst.. 1 písm. A zákona), pomoc rodičům při řešení výchovných nebo jiných problémů souvisejících s péčí o dítě (§ 11 odst. 1 písm. a zákona), poskytovat nebo zprostředkovat poradenství rodičům při výchově a vzdělávání dítěte a při péči o dítě zdravotně postižené (§ 11 odst. 1 písm. b zákona), pořádat v rámci poradenské činnosti přednášky a kurzy zaměřené na řešení výchovných, sociálních a jiných problémů souvisejících s péčí o dítě a jeho výchovu (§ 11 odst. 1 písm. c zákona), zřizovat a provozovat zařízení odborného poradenství pro péči o dítě (§ 40 zákona). Součástí služby je pomoc externích odborných pracovníků (psycholog, dluhový poradce, právník).</p>		
Webové stránky	www.czplk.cz		

II. Komunitní plán sociálních služeb Mikroregionu Tanvaldsko



Název poskytovatele	Centrum pro zdravotně postižené Libereckého kraje, o.p.s.	IČO	265 93 980
Statutární zástupce	ředitel - Jaroslav Leško	Telefon	731 653 001
Název služby	Půjčovna kompenzačních a rehabilitačních pomůcek	Druh služby	ambulantní
Identifikátor služby	nejedná se o registrovanou sociální službu		
Kontaktní zástupce služby	Vítová Eva, DiS.	Telefon	731 653 100
Místo poskytování služby	Emilie Floriánové 1736/8, Jablonec nad Nisou, 466 01 Jablonec nad Nisou 1		
Cílová skupina	Osoby se zdravotním postižením, osoby s chronickým onemocněním		
Kapacita služby	denní kapacita	20/rok	
	okamžitá kapacita	1	
Roční náklady služby	40 000 Kč		
Zařazení do základní sítě služeb Libereckého kraje	Ne		
Cíl služby	Cílem půjčoven je maximálně podpořit samostatnost osob se zdravotním postižením nebo chronickým onemocněním a zvýšit tak kvalitu jejich života.		
Doba realizace služby	po dobu realizace II.KP		
Popis služby	<p>Půjčovna řeší především otázku okamžité potřeby kompenzačních pomůcek ve chvíli, kdy ještě osoba se zdravotním postižením či osoba s chronickým onemocněním nemá k dispozici pomůcku vlastní či je její pomůcka poškozena. Půjčovna slouží především pro krátkodobou výpůjčku, ale lze umožnit i zapůjčení dlouhodobé a to pouze v případě, kdy se zapůjčenou pomůckou nahrazuje nevhodná pomůcka vlastní a klient nemá možnost zajistit si vhodnou pomůcku jiným způsobem. Proškolení a zkušení sociální pracovníci pomohou osobě vybrat vhodnou kompenzační, rehabilitační či didaktickou pomůcku a naučí ji, jak pomůcku správně používat.</p>		
Webové stránky	www.czplk.cz		

II. Komunitní plán sociálních služeb Mikroregionu Tanvaldsko



Název poskytovatele	Mateřské a dětské centrum Maják	IČO	26533570
Statutární zástupce	Renáta Nepimachová	Telefon	723464655
Název služby	práce s rodinami	Druh služby	
Identifikátor služby	nejedná se o registrovanou službu		
Kontaktní zástupce služby	Věra Černá	Telefon	734754654
Místo poskytování služby	Tanvald, U Školky 579		
Cílová skupina	rodiny s dětmi		
Kapacita služby	denní kapacita	50	
	okamžitá kapacita	15	
Roční náklady služby	500.000,-		
Zařazení do základní sítě služeb Libereckého kraje	Ne		
Cíl služby	zvyšování rodičovských kompetencí		
Doba realizace služby	po dobu realizace II.KP		
Popis služby	<p>Podpora rodin s malými dětmi z Tanvaldska. Hlavní aktivity jsou zaměřeny na podporu rodiny, rozvoj rodičovských kompetencí, na pomoc s handicapovanými dětmi, pomoc rodinám s dětmi, kterým hrozí odklad popř. byla odložena školní docházka pro nepřipravenost dítěte. Součástí je spolupráce s dalšími NNO v regionu a koordinaci s postupem školských zařízení a pracovníky sociálního dobru.</p>		
Webové stránky	www.mdcmajak.estranky.cz		

II. Komunitní plán sociálních služeb Mikroregionu Tanvaldsko



Název poskytovatele	Pedagogicko-psychologická poradna, Jablonec nad Nisou, p.o.	IČO	70948798
Statutární zástupce	Mgr. Ivana Ullmannová	Telefon	602133310
Název služby	pedagogicko-psychologické poradenství	Druh služby	
Identifikátor služby	Nejedná se o sociální službu		
Kontaktní zástupce služby	Milada Šmirausová	Telefon	602102833
Místo poskytování služby	PPP, Smetanova 66, Jablonec n.N. 466 01 - vchod internát SŠ ul.Pod Skalkou		
Cílová skupina	děti od 3 let, žáci ZŠ a SŠ, jejich zákonní zástupci, pedagogové		
Kapacita služby	denní kapacita	po předchozím objednání	
	okamžitá kapacita	po předchozím objednání	
Roční náklady služby			
Zařazení do základní sítě služeb Libereckého kraje	nejedná se o sociální službu, tudíž zařazení do sítě není relevantní		
Cíl služby			
Popis služby	<p>Zjišťování připravenosti dětí pro povinnou školní docházku a doporučování vhodné formy vzdělávání, provádění psychologických a speciálně-pedagogických vyšetření pro zařazení žáků do škol nebo tříd s upravenými vzdělávacími programy pro žáky se zdravotním postižením, zjišťování speciálních vzdělávacích potřeb žáků ve školách, které nejsou samostatně zřízené pro děti se zdravotním postižením, poskytování poradenských služeb žákům se zvýšeným rizikem školní neúspěšnosti nebo vzniku problémů v osobnostním a sociálním vývoji, jejich zákonným zástupcům a pedagogickým pracovníkům vzdělávajícím tyto žáky, poskytování poradenských služeb zaměřených na volbu studijního oboru a profesní zaměření, poskytování poradenských služeb zákonným zástupcům dětí s výchovnými problémy, poskytování metodické podpory školám, metodické vedení výchovných poradců škol, zajišťování prevence sociálně patologických jevů, realizace preventivních opatření a koordinace a metodické vedení školních metodiků prevence, metodické vedení dyslektických asistentů škol, spolupráce se školními psychology a školními speciálními pedagogy</p>		
Webové stránky	www.pppjbc.cz		

II. Komunitní plán sociálních služeb Mikroregionu Tanvaldsko



Název poskytovatele	Základní škola Horní Tanvald, příspěvková organizace	IČO	60254238
Statutární zástupce / ředitel	Mgr. Luděk Špráchal	Telefon	483 394 085
Název služby		Druh služby	
Identifikátor služby	Nejedná o sociální službu		
Kontaktní zástupce služby	Mgr. Luděk Špráchal	Telefon	483 394 085
Místo poskytování služby	Údolí Kamenice 238, Tanvald		
Cílová skupina	žáci navštěvující první až devátou třídu základní školy		
Kapacita služby	denní kapacita		
	okamžitá kapacita		
Roční náklady služby			
Zařazení do základní sítě služeb Libereckého kraje	nejedná se o sociální službu, tudíž zařazení do sítě není relevantní		
Cíl služby	Zajištění průběžného a kontinuálního vzdělávání cílové skupiny.		
Doba realizace služby	po dobu realizace II.KP		
Popis služby	<p>Základní škola Horní Tanvald vznikla v roce 2006 sloučením Zvláštní školy Tanvald a Zvláštní školy Desná. Název "základní škola" vychází z nového školského zákona, kde byly stávající zvláštní školy nově označeny jako školy základní.</p> <p>Přes změnu názvu však byla zachována výuka podle vzdělávacího programu Zvláštní škola, dále bylo využíváno prvků Alternativního vzdělávacího programu zvláštní školy pro žáky romského etnika.</p> <p>Od školního roku 2007/2008 je vyučováno podle Školního vzdělávacího programu, který vznikl v naší škole na bázi Rámcového vzdělávacího programu pro žáky s lehkým mentálním postižením a byl připraven „na míru“ přesně podle potřeb a možností našich žáků.</p> <p>Z důvodu odlišení od ostatních základních škol v Tanvaldě používáme neoficiální název ZÁKLADNÍ ŠKOLA HORNÍ TANVALD, který je již vžitý.</p> <p>Počínaje školním rokem 2008/2009 integrujeme několik žáků, vzdělávaných podle programu Pomocná škola. Od školního roku 2010/2011 jsou v naší škole integrováni též žáci, kteří jsou vzděláváni dle programu pro běžné základní školy.</p> <p>Odborná speciálně-pedagogická péče v naší škole spočívá mimo jiné:</p> <ul style="list-style-type: none"> - ve spolupráci s odborníky z oblasti psychologie, psychiatrie, pediatrie a dětské neurologie - ve spolupráci učitele a asistentky pedagoga, čímž je umožněna individuální práce se žáky ve větší míře a kvalitě - v intenzivní logopedické péči pro vybrané žáky - ve sníženém počtu žáků ve třídách - v možnosti zařazení žáků do vyššího ročníku oproti ročníku, který navštěvovali v ZŠ 		
Webové stránky	http://www.zshortan.cz		