

PROGRAM ROZVOJE OBCE

Jiřetín pod Bukovou



2018 – 2024

10/2017

SCHVALOVACÍ DOLOŽKA

Program rozvoje obce schválilo v souladu s § 84, odst. 2, písm. a), zákona č. 128/2000 Sb., v platném znění zastupitelstvo obce Jiřetín pod Bukovou.

Datum schválení: 30.10.2017

Číslo usnesení: 18/2017

Text usnesení: ***Zastupitelstvo obce schvaluje Program rozvoje obce Jiřetín pod Bukovou na období 2018-2024.***

ÚVOD

Program rozvoje obce (dále jen „PRO“) je dlouhodobý programový dokument vytyčující záměry obce na období 7 let. Jde tedy o dokument, který se neomezuje pouze na jedno volební období zastupitelstva obce. Jedná se o komplexní programový dokument, který formuluje strategii rozvoje celého území obce, včetně komunity a jejího fungování. Vzniká na základě styku s veřejností, soukromou sférou, občany, podnikateli, majiteli pozemků, odborníky, správou obce a státu.

PRO usiluje o dosažení rovnováhy mezi tím, co občané chtějí a tím, co je dosažitelné. Rovnováhy mezi dalším rozvojem a ochranou stávajících přírodních a kulturních hodnot.

PRO je důležitým nástrojem k upevnění pozice v regionu a posílení její konkurenceschopnosti. Je podkladem pro rozvojové aktivity a územní plánování v obci, ale i v regionu. Přispívá k tomu, aby obec efektivně využívala finanční prostředky jak z vlastního rozpočtu, tak i z vypsaných dotačních titulů. Dokument umožní představitelům obce koncepční plánování rozvoje obce.

PRO umožní obci:

- ❖ naplňovat dlouhodobé cíle a strategickou vizi obce
- ❖ rozhodovat v zastupitelstvu v širším koncepčním rámci
- ❖ koordinovat aktivity a zájmy různých subjektů působících v obci
- ❖ prosazovat a chránit veřejný zájem
- ❖ stanovit priority obce, místních obyvatel, podnikatelských subjektů a následně investičního programu
- ❖ posílit sounáležitost mezi lidmi navzájem
- ❖ posílit odpovědnost místních obyvatel za další rozvoj obce tak, aby přicházeli s konkrétními návrhy a řešením daného problému

Program rozvoje obce musí vycházet ze sociálně ekonomické analýzy současného stavu, zhodnotit silné a slabé stránky obce, její rozvojové příležitosti a identifikovat existující rizika.

Program rozvoje obce Jířetín pod Bukovou je zpracován dle metodiky garantované Ministerstvem pro místní rozvoj ČR. Kompletní metodiky, včetně dalších nástrojů tvorby programů rozvoje obcí jsou k dispozici na www.obcepro.cz.

Dokumentem, bezprostředně navazujícím na tento program, by měl být operativní roční plán akcí, určených k realizaci na základě aktuálních možností obce.

Po zpracování a schválení PRO zastupitelstvem obce bude celý dokument nahrán do elektronického systému MMR na www.obcepro.cz.

OBSAH

ÚVOD	3
ANALYTICKÁ ČÁST.....	5
Geografická poloha a území.....	5
Obyvatelstvo.....	7
Hospodářství.....	13
Technická a dopravní infrastruktura.....	17
Vybavenost.....	20
Správa obce	24
NÁVRHOVÁ ČÁST	25
Strategická vize do roku 2035	25
Programové cíle.....	26
Opatření a aktivity	27
PODPORA REALIZACE PROGRAMU.....	30

ANALYTICKÁ ČÁST

GEOGRAFICKÁ POLOHA A ÚZEMÍ

Obec Jiřetín pod Bukovou se nachází ve východní části Libereckého kraje - okrese Jablonec nad Nisou - správním obvodu ORP Tanvald. Charakter obce je ovlivněn historickou průmyslovou výrobou, která určovala funkce obce (obytná a pracovní). V současné době jsou obě funkce zachovány s tím, že obytná funkce je tou dominantní. S ustoupením průmyslové výroby v širším území a snížením hospodářské významnosti je pro Jiřetín p. B. charakteristická socioekonomická perifernost ve vztahu k centrální části území Libereckého kraje.

Tabulka: Základní údaje k 31.12.2016

Obec	Počet obyvatel	Rozloha (ha)	Počet částí obce	Nadmořská výška (m n. m.)
Jiřetín p. B.	471	330,7	1	525

Zdroj: ČSÚ, vlastní zpracování

Na katastrální území obce navazují sousední obce – Tanvald, Smržovka, Albrechtice v Jizerských horách, Josefův Důl, Lučany nad Nisou.

Katastrální hranice obce se překrývají s přirozenými hranicemi, které tvoří řeka Kamenice a Buková hora

Tabulka: Vzdálenost obslužných středisek od Jiřetína p. B. – dostupnost po silničních tazích

Obec	Vzdálenost v km	Vzdálenost v min.	SO ORP	Kraj	Počet obyv.
Smržovka	4,1	7	Tanvald	Liberecký	3693
Tanvald	6,1	10	Tanvald	Liberecký	6389
Jablonec nad Nisou	11,1	16	Jablonec nad Nisou	Liberecký	45702
Liberec	37,9	34	Liberec	Liberecký	103853
Turnov	35,8	35	Turnov	Liberecký	14330
Mladá Boleslav	60	49	Mladá Boleslav	Středočeský	44056

Zdroj: ČSÚ, mapy.cz, vlastní zpracování

Polohu obce vzhledem k časoprostorové vzdálenosti obslužných středisek vyššího řádu lze hodnotit pozitivně.

Tabulka: Hustota zalidnění ve srovnání s SO ORP Tanvald

Území	Počet obyvatel	Rozloha v km ²	Hustota zalidnění (počet obyvatel na 1 km ²)
Jiřetín p. B.	471	3,3	143
SO ORP Tanvald	20806	190,6	110

Zdroj: ČSÚ, vlastní zpracování

Území obce se rozkládá na ploše 3,3 km² s počtem 471 obyvatel k 31. 12. 2016. Hustota zalidnění 143 obyvatel na 1km² převyšuje hodnotu správního obvodu ORP Tanvald a poukazuje na již zmíněný vliv průmyslové výroby, který je patrný v charakteru zástavby (částečně městský typ zástavby). Obec je tak v současnosti profilována jako příměstský venkov s vlivy průmyslové výroby.

Tabulka: Struktura půdy k 31.12.2016

Struktura půdy	Rozloha v ha - absolutní hodnoty		relativní hodnoty v %	
	SO ORP Tanvald	Jičetín p. B.	SO ORP Tanvald	Jičetín p. B.
Celková výměra	19 060,60	330,7	100	100
Zemědělská půda celkem	3 711	42	19,5	12,7
Orná půda	580,9	0,1	3,0	0,0
Chmelnice	-	-	-	-
Vinice	-	-	-	-
Zahrady	307,2	4,6	1,6	1,4
Ovocné sady	7,1	-	0,0	-
Trvalé travní porosty	2 815,80	37,4	14,8	11,3
Nezemědělská půda celkem	15 349,50	288,7	80,5	87,3
Lesní půda	13 740	254,3	72,1	76,9
Vodní plochy	231,6	1,7	1,2	0,5
Zastavěné plochy a nádvoří	255,1	7,4	1,3	2,2
Ostatní plochy	1 122,80	25,3	5,9	7,7

Zdroj: ČSÚ, vlastní zpracování

Struktura půdy na území obce je složena z 12,7% zemědělské půdy a 87,3 nezemědělské, přičemž v rámci nezemědělské se jedná primárně o lesní půdu s podílem 76,9% výměry z celkového půdního fondu. Strukturu půdy ovlivňuje horská oblast Jizerských hor, která je typická pro celé území ORP Tanvald. Vzhledem k rozvojovým možnostem je území obce limitováno absencí rozvojových ploch pro bydlení a výstavbu nové vybavenosti s požadavky na zastavitelné plochy.

Silné stránky

Slabé stránky

<ul style="list-style-type: none"> dostupnost obslužných středisek vyššího řádu stabilní obytná a pracovní funkce obce 	<ul style="list-style-type: none"> socioekonomická perifernost obce absence rozvojových ploch daná strukturou území a půdy
<ul style="list-style-type: none"> posílení kvality obytné funkce obce z hlediska atraktivity pro současné a nové obyvatelstvo 	<ul style="list-style-type: none"> ztráta obytné funkce odlivem obyvatelstva

Příležitosti

Ohrožení

OBYVATELSTVO

V kapitole obyvatelstvo jsou sledovány základní demografické charakteristiky - vývoj celkového počtu obyvatelstva, přirozený přírůstek a úbytek, přírůstek stěhováním, věková a vzdělanostní struktura obyvatelstva.

Tabulka: Vývoj počtu obyvatel celkem a dle pohlaví v absolutních hodnotách

Rok	2007	2008	2009	2010	2011	2012	2013	2014	2015	2016
Celkem	615	593	590	581	556	538	522	510	489	471
Muži	296	288	286	286	279	273	265	258	248	240
Ženy	319	305	304	295	277	265	257	252	241	231

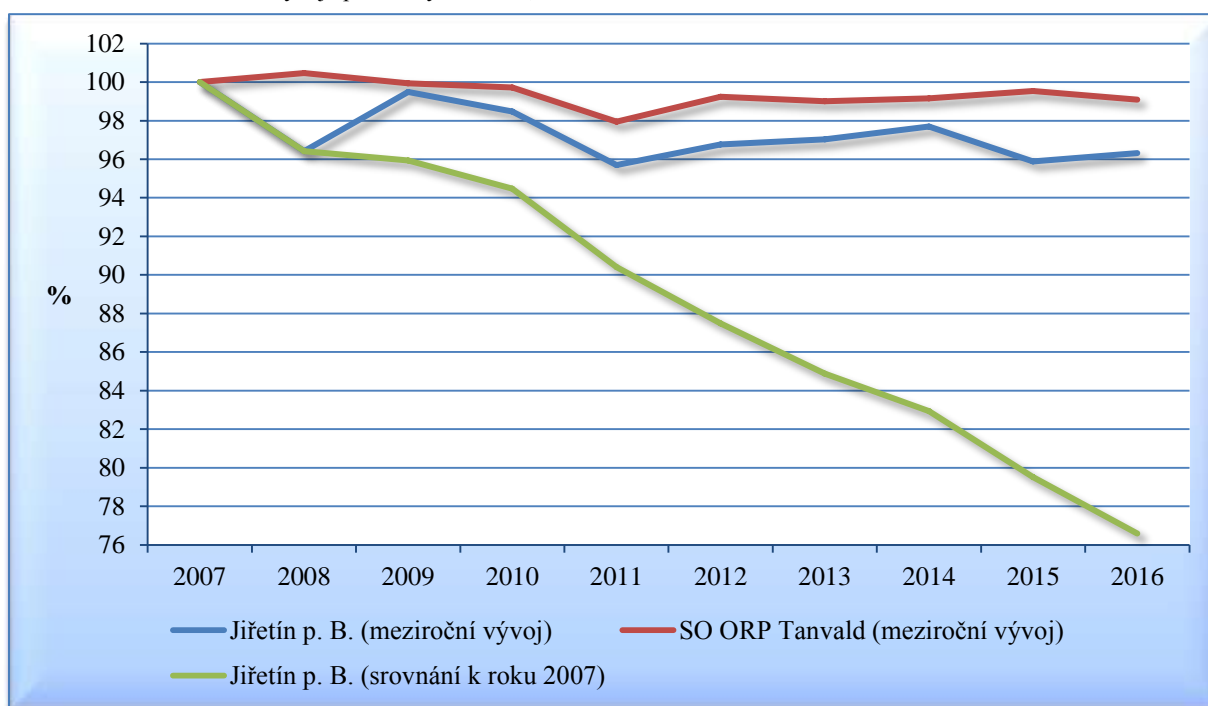
Zdroj: ČSÚ, vlastní zpracování

Vývoj celkového počtu obyvatel má ve sledovaném období (2007 – 2016) klesající vývojovou charakteristiku. V průběhu poslední dekády počet obyvatel klesl o 144 obyvatel (23 %). Tento klesající trend probíhá od roku 2001.

Následující graf zachycuje Jiřetín p. B. ve srovnání s SO ORP Tanvald v meziročním vývoji počtu obyvatel. Z grafu je patrné, že meziroční vývoj počtu obyvatel kopíruje trend vývoje širšího území SO ORP Tanvald.

Zaznamenaný výkyv v roce 2011 je primárně způsobem úpravou dat z výsledků SLDB 2011.

Graf: Srovnání meziročního vývoje počtu obyvatel v %, 2007 - 2016

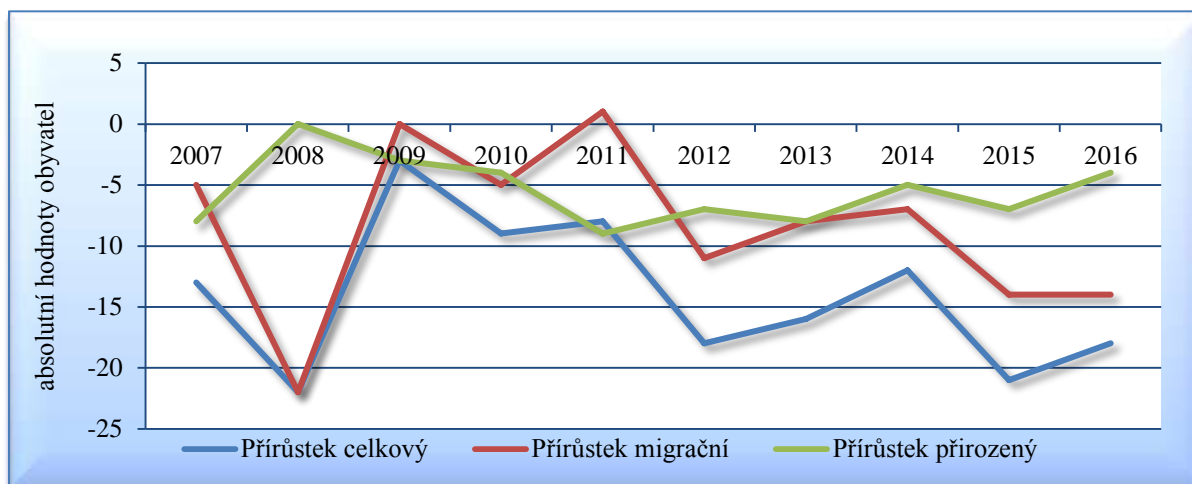


Zdroj: ČSÚ, vlastní zpracování

V grafu je zachycen vývoj celkového počtu obyvatel, který je počítán k výchozímu roku 2007. Výchozí rok je znázorněn hodnotou 100% a v absolutním vyjádření v případě Jiřetína p. B. odpovídá hodnotě 615 obyvatel.

Celkový vývoj obyvatelstva ovlivňují dvě základní složky tohoto ukazatele. První se týká mechanického pohybu obyvatel (vystěhovalí, přistěhovalí) a druhá přirozené měny obyvatel (narození, zemřelí).

Graf: Vývoj a struktura celkového přírůstku obyvatel v absolutních hodnotách, 2007 - 2016



Zdroj: ČSÚ, vlastní zpracování

Dominantní složkou, která má vliv na celkový počet obyvatel, jsou migrační přírůstky/úbytky obyvatel. Od roku 2011 jsou patrné záporné hodnoty migračního salda. V letech 2007 až 2016 Jiřetín p. B. ročně v průměru ztrácí 9 obyvatel zápornou migrací. Přirozený přírůstek obyvatel je dlouhodobě pod nulovou linií a ve sledovaném období je ztráta v průměru 6 obyvatel. Každý rok tedy dochází průměrně ke ztrátě 13 – 15 obyvatel.

Tabulka: Přehled údajů za přirozený a mechanický pohyb obyvatel mezi roky 2007 – 2016 v absolutních hodnotách

Rok	Narození	Zemřelí	Přistěhovalí	Vystěhovalí	Přírůstek přirozený	Přírůstek migrační	Přírůstek celkový	Stav 31.12.
2007	0	8	28	33	-8	-5	-13	615
2008	2	2	10	32	0	-22	-22	593
2009	3	6	19	19	-3	0	-3	590
2010	2	6	11	16	-4	-5	-9	581
2011	5	14	9	8	-9	1	-8	556
2012	2	9	9	20	-7	-11	-18	538
2013	2	10	15	23	-8	-8	-16	522
2014	2	7	15	22	-5	-7	-12	510
2015	4	11	18	32	-7	-14	-21	489
2016	4	8	16	30	-4	-14	-18	471

Zdroj: ČSÚ, vlastní zpracování

Přirozený přírůstek je výsledkem procesu rození a vymírání obyvatel. Z vývoje narozených je zřejmé ustálení hodnot v intervalu 2 - 4 obyvatel/rok. Z trendů v oblasti reprodukčního chování obyvatel ČR nelze předpokládat již větší pozitivní výkyvy, spíše se bude jednat o mírný pokles. To stejné již neplatí pro hodnoty zemřelých, u kterých lze očekávat negativní výkyvy zapříčiněné silnými demografickými vlnami poválečných ročníků, které budou mít přímý vliv na záporné hodnoty přirozeného přírůstku.

Věková struktura obyvatelstva

Věková struktura je sledována na základních věkových skupinách, které jsou svým rozložením ekonomické povahy. Jedná se o složku tzv. předproduktivní 0 až 14 let, produktivní 15 až 64 let a poproduktivní 65 let a více. Pro sledování vývoje jsou použity milníky SLDB 2001, 2011 a aktuálně rok 2016.

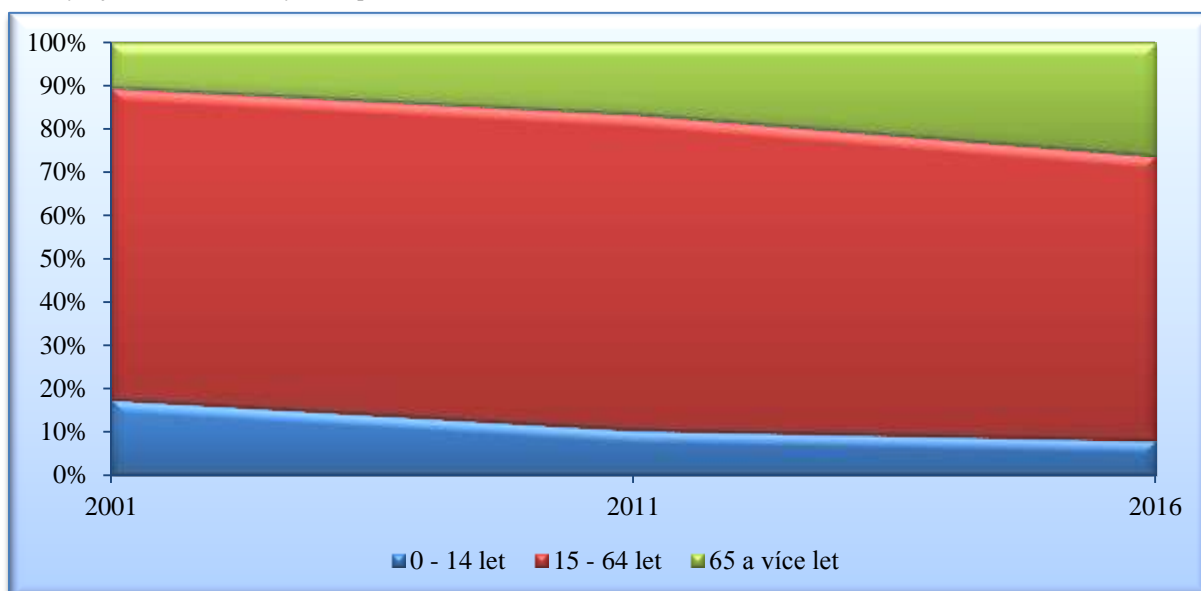
Tabulka: Územní srovnání vývoje dle produktivních věkových skupin a pohlaví v letech 2001, 2011, 2016

Rok	2001			2011			2016		
	0 - 14	15 - 64	65 +	0 - 14	15 - 64	65 +	0 - 14	15 - 64	65 +
Jiřetín p. B.	118	481	70	59	405	92	39	309	123
Muži	59	247	22	36	204	39	22	168	50
Ženy	59	234	48	23	201	53	17	141	73
Územní srovnání	0 - 14	15 - 64	65 +	0 - 14	15 - 64	65 +	0 - 14	15 - 64	65 +
Jiřetín p. B. (%)	17,6	71,9	10,5	10,6	72,8	16,5	8,3	65,6	26,1
SO ORP Tanvald (%)	16,6	71,1	12,4	14,7	69,1	16,2	14,5	66,1	19,4

Zdroj: ČSÚ, vlastní zpracování

Ze srovnání území je patrné, že Jiřetín p. B. vykazuje negativní vývoj ve věkovém složení obyvatel, který je trendově srovnatelný s územím SO ORP Tanvald. Vývoj předproduktivní složky (0-14) v absolutním vyjádření klesl z hodnot roku 2001 – 118 dětí na 39 dětí v roce 2016. Nárůst poproduktivního obyvatelstva je zapříčiněn jednak stárnutím obyvatel a zřízením/provozováním domu penzionu pro důchodce, jehož obyvatelé jsou přihlášení k trvalému pobytu v obci a tím navyšují hodnoty nad rámec původního obyvatelstva.

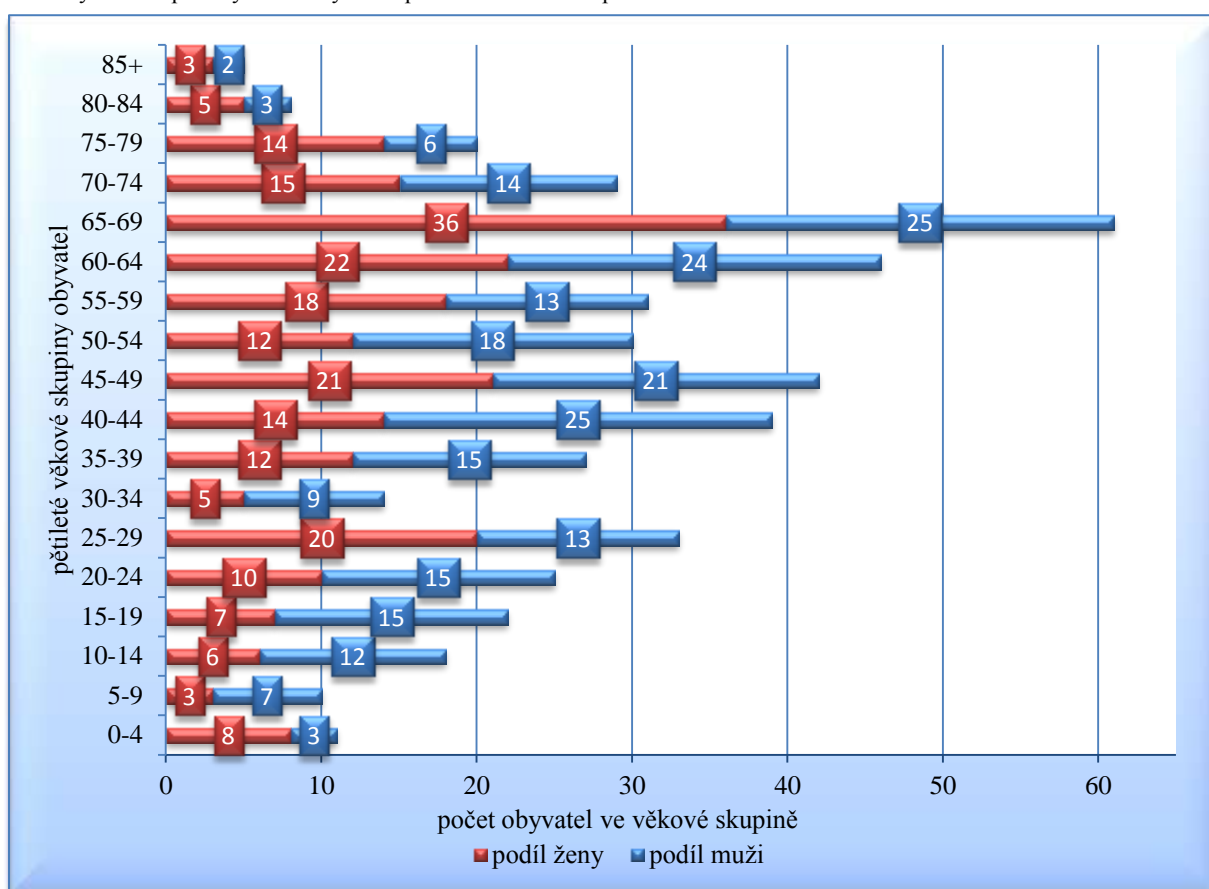
Graf: Vývoj základních věkových skupin v letech 2001, 2011, 2016



Zdroj: ČSÚ, vlastní zpracování

Pro rozvojové účely je nezbytné analyzovat detailněji věkové skupiny, a to vzhledem k možnosti předvídat potřeby obyvatelstva.

Graf: Obyvatelé v pětiletých věkových skupinách celkem a dle pohlaví 31. 12. 2016



Zdroj: ČSÚ, vlastní zpracování

Obsazení jednotlivých věkových skupin odpovídá negativnímu vývoji vnitřní struktury obyvatel. Dvě nejmladší věkové skupiny jsou k předchozím skupinám obsazeny relativněji slabě. Výkyvy v obsazenosti věkových skupin ročníků sedmdesátých let a povalečných ročníků vykazují v rámci zastoupení věkových skupin výrazné skoky, které se projeví v potřebách obyvatel vzhledem ke stárnutí obyvatel.

Na celkový vývoj počtu obyvatel a vnitřní strukturu má nezanedbatelný vliv pokračující průmyslová výroba. Se snížením poptávky po práci došlo k vystěhování produktivních obyvatel.

Věková struktura obyvatel za 20 let bude charakterizována poměrně silným zastoupením obyvatel ve věkových skupinách 65 a více let. Věkové kategorie obyvatel do 14 let se budou pohybovat na dlouhodobě ustálených nízkých hodnotách (uvažováno bez silné migrační vlny). Počet obyvatel v produktivním věku bude průběžně klesat.

Vzdělanostní struktura

Do vzdělanostní struktury obyvatelstva jsou započítáni obyvatelé starší 15 let.

Tabulka: Struktura obyvatel podle nejvyššího dokončeného stupně vzdělání v % v roce 2011

Území	základní vč. neukončeného	střední vč. vyučení (bez maturity)	úplné střední (s maturitou) a vyšší odborné	vysokoškolské	bez vzdělání
Jiřetín p. B.	27,4	46,7	21,1	4,0	0,7
SO ORP Tanvald	23,9	41,2	27,6	6,7	0,6

Zdroj: ČSÚ – SLDB 2011, vlastní zpracování

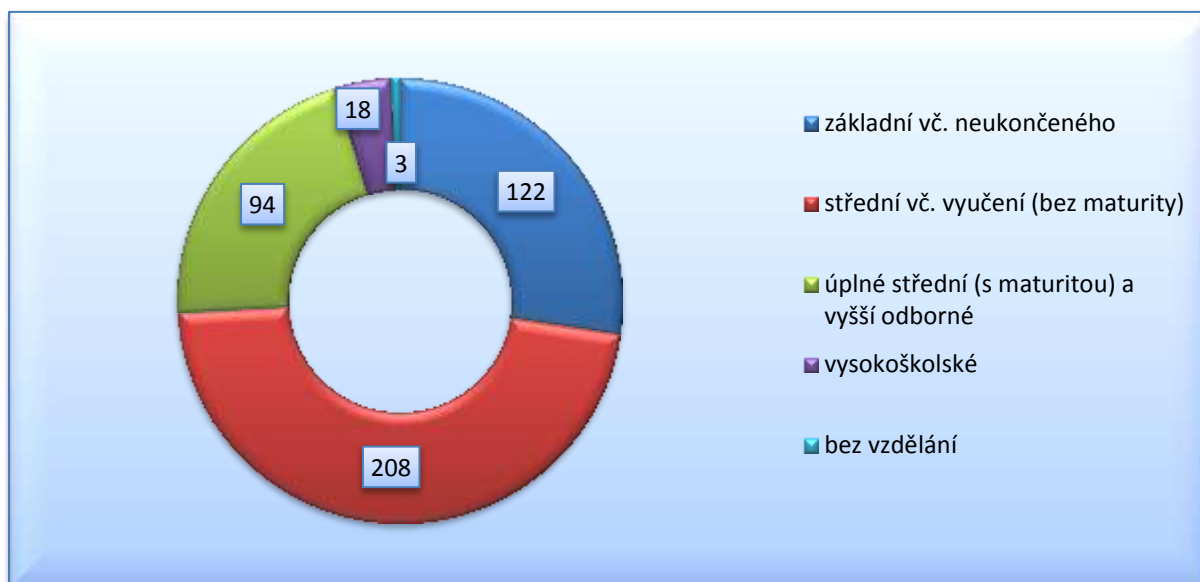
Jiřetín p. B. dosahuje ve srovnání s širším územím ve vzdělanostní struktuře obyvatelstva podprůměrných hodnot. Za problematické zde lze označit obyvatele, kteří dosahují jen základního vzdělání, a to v souvislostech s trhem práce a nízké flexibilitě při změnách vývoje na trhu práce. Nejvíce je zde zastoupena skupina obyvatel, která dokončila vzdělání střední bez maturity.

Tabulka: Struktura obyvatel podle nejvyššího dokončeného stupně vzdělání a pohlaví absolutně v roce 2011

Území/pohlaví	základní vč. neukončeného	střední vč. vyučení (bez maturity)	úplné střední (s maturitou) a vyšší odborné	vysokoškolské	bez vzdělání
Jiřetín p. B.	122	208	94	18	3
Muži	44	123	39	10	0
Ženy	78	85	55	8	3

Vzdělanostní struktura samotného Jiřetína p. B. je zachycena v následujícím grafu, ze kterého lze vyčíst absolutní hodnoty reprezentující jednotlivé kategorie.

Graf: Vzdělanostní struktura obyvatel v roce 2011, absolutní hodnoty



Zdroj: ČSÚ – SLDB 2011, vlastní zpracování

Dominantní je tedy vzdělání střední bez maturity, následuje úplné střední.

Dílčí SWOT analýza

Silné stránky

Slabé stránky

<ul style="list-style-type: none">• dlouhodobě stabilní počet narozených dětí	<ul style="list-style-type: none">• klesající vývoj počtu obyvatel• dlouhodobě záporné migrační saldo• dlouhodobě záporné saldo přirozeného přírůstku obyvatel• úroveň vzdělanosti obyvatel
<ul style="list-style-type: none">• posílení obytné funkce obce• stabilizace počtu obyvatel a zkvalitnění demografické struktury	<ul style="list-style-type: none">• pokračující nepříznivý demografický vývoj

Příležitosti

Ohrožení

HOSPODÁŘSTVÍ

V této kapitole jsou analyzovány popisné a vývojové charakteristiky municipální ekonomiky Jiřetína p. B. Jedná se o analýzu podnikatelských subjektů, zaměstnanosti resp. trhu práce, mobility pracovní síly.

Tabulka: Ekonomické subjekty se sídlem na území Jiřetína pod Bukovou podle právní formy k 31. 8. 2017

Jiřetín p. B.	Celkem	státní organizace	obchodní společnosti	zahraniční fyzické os.	fyzické osoby
absolutně	102	0	10	0	82
podíl v %	100	0,0	9,8	0,0	80,4

Zdroj: ČSÚ, vlastní zpracování

Tabulka zachycuje ekonomické subjekty (se zjištěnou aktivitou) se sídlem v obci, tzn., že zde nemusí jednoznačně působit. Zároveň z dat není možné určit subjekty, které působí v Jiřetíně p. B. a sídlo mají v jiné obci. Převládající právní formou subjektů je živnostenské podnikání 80,4 % (82 subjektů). Evidence ekonomických subjektů formálně eviduje v obci Jiřetín pod Bukovou až 138 podniků – ekonomická aktivity přepočtená na skutečně činné ekonomické subjekty je tedy přibližně 74%.

Nejvíce subjektů vykazuje aktivitu v oborech – stavebnictví, obchod, služby a průmysl (zejména dřevozpracující). Podrobný rozpis fyzických osob dle předmětu činnosti je uveden v následující tabulce.

Tabulka: Podnikající fyzické osoby dle předmětu činnosti, Jiřetín pod Bukovou k 31. 8. 2017

	Fyzické osoby celkem	v tom			
		s neuvedeným počtem zaměstnanců	bez zaměstnanců	s 1 - 5 zaměstnanci	s šesti a více zaměstnanci
Počet subjektů celkem	82	55	23	3	1
v tom:					
01 Rostlinná a živočišná výroba, myslivost a	1	1	-	-	-
02 Lesnictví a těžba dřeva	3	3	-	-	-
10 Výroba potravinářských výrobků	1	-	1	-	-
16 Zpracování dřeva, výroba dřevěných,	4	3	1	-	-
23 Výroba ostatních nekovových	1	1	-	-	-
25 Výroba kovových konstrukcí a	2	2	-	-	-
31 Výroba nábytku	1	-	1	-	-
32 Ostatní zpracovatelský průmysl	1	1	-	-	-
33 Opravy a instalace strojů a zařízení	1	1	-	-	-
41 Výstavba budov	7	3	3	-	1
43 Specializované stavební činnosti	6	3	3	-	-
45 Velkoobchod, maloobchod a opravy	3	1	1	1	-
46 Velkoobchod, kromě motorových vozidel	10	9	1	-	-
47 Maloobchod, kromě motorových vozidel	6	5	1	-	-
49 Pozemní a potrubní doprava	4	3	1	-	-
52 Skladování a vedlejší činnosti v dopravě	1	-	1	-	-
55 Ubytování	2	1	-	1	-
56 Stravování a pohostinství	5	4	1	-	-
64 Finanční zprostředkování, kromě	1	-	1	-	-
69 Právní a účetnické činnosti	2	-	2	-	-
73 Reklama a průzkum trhu	1	1	-	-	-
74 Ostatní profesní, vědecké a technické	5	5	-	-	-
77 Činnosti v oblasti pronájmu a operativního	1	1	-	-	-
79 Činnosti cestovních agentur, kancelář a	1	-	1	-	-
82 Administrativní, kancelářské a jiné	1	1	-	-	-
95 Opravy počítačů a výrobků pro osobní	2	-	1	1	-
96 Poskytování ostatních osobních služeb	6	3	3	-	-
G	3	3	-	-	-

Zdroj: Individuální výpis z Registru ekonomických subjektů, ČSÚ

Téměř všichni živnostníci (95%) podnikají bez zaměstnanců, nebo své zaměstnance neuvádějí. Tři podnikatelé zaměstnávají do 5 zaměstnanců, jeden podnikatel zaměstnává více než 6 zaměstnanců.

V obci Jiřetín pod Bukovou působí se svým sídlem celkem 10 právnických osob (výkon podnikatelské činnosti). Jedná se o 10 společností s ručením omezeným

Tabulka: Podnikající právnické osoby v obci Jiřetín pod Bukovou k 31. 8. 2017

IČO	Název firmy	Zaměření (hlavní ekonomická činnost)	Kategorie počtu zaměstnanců:
49100866	DETOA Albrechtice s.r.o.	32400 - výroba her a hraček	100 - 199
49905911	ZEKAR, spol. s r.o.	461 - zprostředkování velkoobchodu	Neuvedeno
27265943	Centrum služeb Jiřetín s.r.o.	4778 - ostatní maloobchod	Neuvedeno
04247213	Stavebniny Trend s.r.o.	46730 - velkoobchod se dřevem a stavebními materiály	1 - 5
25031287	Buková, s.r.o.	73110 - činnost reklamních agentur	Neuvedeno
25105485	SATELING s.r.o.	46900 - nespécializovaný velkoobchod	1 - 5
28739272	ŠTĚPIN s.r.o.	472 - maloobchod s potravinami	1 - 5
02570751	SVANER servis s.r.o.	25110 - výroba kovových konstrukcí	1 - 5
63148595	"PIANO BOHEMIA s.r.o."	47110 - maloobchod	Neuvedeno
64052281	AL plus INVEST s.r.o.	47110 - maloobchod	10 - 19

Zdroj: Individuální výpis z Registru ekonomických subjektů, ČSÚ, vlastní zpracování

Klíčovou ekonomickou aktivitou reálně provozovanou v obci je tradiční výroba dřevěných hraček. Tuto výrobu provozuje DETOA Albrechtice s.r.o. (největší zaměstnavatel v obci).

Vzhledem k výrobní zejména dřevozpracující tradici, reálně přetrvávající výrobě a k existující pracovní dojížděnce je v obci patrná poměrně silná výrobní (ekonomická) funkce. Tato funkce může být ještě upevněna ekonomickým napojením na ekonomický segment cestovního ruchu (turistické atraktivity v bezprostřední blízkosti obce).

Nezaměstnanost

Ve srovnání s územím SO ORP Tanvald dosahuje nezaměstnanost v Jiřetíně p. B. dlouhodobě nižších hodnot.

Tabulka: Vývoj nezaměstnanosti dle pohlaví a území v %

Území/pohlaví	Podíl nezaměstnaných osob v %								
	2007	2008	2009	2010	2011	2014	2015	2016	2017 (31.8.)
Jiřetín p. B.	4,5	3,5	10,8	7,8	4,2	5,6	5,9	4,1	4,2
Muži	3,0	3,1	8,6	6,8	2,9	4,1	5,4	6,1	4,9
Ženy	6,0	3,9	12,9	8,9	5,5	7,4	6,4	1,9	3,5
SO ORP Tanvald	5,2	6,0	9,7	8,7	8,4	8,1	6,9	6,3	5,1

Zdroj: ČSÚ, Integrovaný portál MPSV, vlastní zpracování

Pozn. ukazatel Podíl nezaměstnaných osob je využíván MPSV od 1. 1. 2013, pro srovnání s minulými roky je využito dopočítaných hodnot ČSÚ. Hodnoty let 2012 a 2013 nejsou k dispozici.

V tabulce je sledováno období zhruba deseti let. V tomto období je zachycen vývoj nezaměstnanosti v celém ekonomickém cyklu (ekonomický růst a krize). V období ekonomického růstu (do 2008, od 2014 dále) nezaměstnanost nepřekračuje hranici 6 % a tenduje k přirozené míře nezaměstnanosti cca

4%. V období ekonomické krize došlo k nárůstu nezaměstnanosti, což platí pro celé území SO ORP Tanvald. Relativně malá základna nezaměstnaných osob v období ekonomického růstu odpovídá frikční nezaměstnanosti (krátkodobá). Při nárůstu nezaměstnanosti se pak jedná o nezaměstnanost vázanou na ekonomický cyklus (cyklická nezaměstnanost). Vzhledem k tomu, že není patrný primární vliv strukturální nezaměstnanosti (vysoká a dlouhodobá nezaměstnanost z důvodu změny struktury na straně poptávky či nabídky práce) u ekonomicky aktivního obyvatelstva, lze hodnotit v tomto kontextu Jiřetín p. B. jako stabilní obec.

Vyjížd'ka za prací

Mobilita pracovní síly je hodnocena na datech ze SLDB 2011, což je jediný relevantní zdroj. Vzhledem k možným změnám v oblasti mobility je k hodnocení přistoupeno spíše tendenčně.

V roce 2011 bydlelo v obci 205 zaměstnaných obyvatel (do hodnoty nejsou zahrnuti studenti). Z celkového počtu zaměstnaných vyjížděla do zaměstnání za hranice obce třetina obyvatel.

Tabulka: Vyjíždějící do zaměstnání podle obce dojížd'ky a času stráveného vyjížd'kou, rok 2011

Obec vyjížd'ky	vyjíždějící do zaměstnání		čas strávený vyjížd'kou (minuty)			
	celkem	z toho ženy	do 14	15 - 29	30 - 59	60 +
Jiřetín p. B.	70	34	18	25	21	6
vyjíždí v rámci okresu	54	29	17	22	13	2
vyjíždí do jiných okresů kraje	7	1	-	1	6	-
vyjíždí do jiných krajů	8	3	1	1	2	4
vyjíždí mimo ČR	1	1	-	1	-	-
Obec dojížd'ky						
Jablonec nad Nisou	26	13	2	17	5	2
Tanvald	6	3	4	-	3	-
Smržovka	7	5	3	3	-	-
Liberec	6	1	-	1	5	-

Zdroj: ČSÚ – SLDB 2011, vlastní zpracování

V tabulce jsou uvedeny čtyři největší směrové proudy vyjížd'ky za prací – Jablonec nad Nisou, Tanvald, Smržovka a Liberec. Vyjíždějící obyvatelé Jiřetína p. B. vykonávají svou ekonomickou činnost převážně v odvětví průmyslu, zdravotní a sociální péče a dopravy. Časová náročnost vyjížd'ky do zaměstnání nepřesáhne 30 min, a to platí pro většinu vyjíždějících.

V Jiřetíně p. B. jsou nabízena pracovní místa pro obyvatelé okolních obcí primárně v odvětví průmyslu. V roce 2011 dojíždělo za prací do obce 44 obyvatel, přičemž největší podíl dojíždějících byl z města Tanvald.

Dílčí SWOT analýza

Silné stránky

Slabé stránky

<ul style="list-style-type: none">• mobilita (vyjíždka) ekonomicky aktivního obyvatelstva• rozvinuté živnostenské podnikání• dlouhodobě nízká míra nezaměstnanosti• podnikání v dřevozpracujícím průmyslu	<ul style="list-style-type: none">• nabídka práce v oborech s nízkými požadavky na kvalifikaci pracovníků
<ul style="list-style-type: none">• rozvoj podnikatelských činností navazujících na průmyslový odkaz obce• rozvoj služeb cestovního ruchu	<ul style="list-style-type: none">• úpadek tradičních průmyslových odvětví

Příležitosti

Ohrožení

TECHNICKÁ A DOPRAVNÍ INFRASTRUKTURA

V této kapitole jsou analyzovány základní infrastrukturální oblasti - technická a dopravní.

Technická infrastruktura

Tabulka: Vybavenost základní technickou infrastrukturou obydlených bytů

Jiřetín p. B.	celkem	přípoj na kanalizační síť	žumpa, jámka	vodovod	plyn
absolutně	238	210	25	226	70
podíl v %		88,2	10,5	95,0	29,4

Zdroj: ČSÚ – SLDB 2011, vlastní zpracování

Tabulka: Vybavenost obydlených bytů zdrojem energie k vytápění a způsob vytápění

Jiřetín p. B.	energie k vytápění			způsob vytápění		
	pevná paliva (uhlí, koks, uhelné brikety, dřevo)	plyn	elektrina	ústřední	kamna	etážové
podíl v %	15,5	62,1	22,3	77,6	21,1	1,3

Zdroj: ČSÚ – SLDB 2011, vlastní zpracování

Převládajícím typem energie je plyn.

Zásobování elektrickou energií je v obci zajištěno dostatečně s kapacitou pro další rozvoj.

Obec je částečně plynofikována (objekt kulturního domu, domu - penzionu pro důchodce, průmyslový areál DETOA Albrechtice s.r.o., 3 bytové domy, prodejna potravin). Další rozvoj plynofikace se v obci nepředpokládá.

Zásobování vodou je v obci zajištěno dostatečně s kapacitou pro další rozvoj.

V obci je zavedena kanalizační síť pro odpadní vody - odkanalizováno je 95% objektů v obci. Obec nemá vybudovaný systém dešťové kanalizace. Většina odpadní vody z obce je kanalizací sváděna do ČOV společnosti DETOA Albrechtice s.r.o. Zbývající odpadní vody jsou směřovány na ČOV Albrechtice v J. h. (zejména z objektu domu - penzionu pro důchodce).

Obec je z hlediska telekomunikací dobře pokryta signálem mobilních operátorů. Veřejná místa a zájmové prostory jsou internetizovány veřejnou wifi sítí.

Svoz a likvidaci komunálního odpadu zajišťuje obec Jiřetín pod Bukovou vlastními silami. Vytříděné složky z odpadu jsou prodávány společnosti Kovošrot Group nebo bezplatně předávány k dalšímu zpracování společnosti REMA. Směsný komunální odpad je následně svážen na sběrný dvůr SKS Jablonec nad Nisou. Obec realizuje vlastní systém sběru a likvidace tříděného odpadu, včetně bioodpadu. Obec provozuje vlastní kompostárnu. Na provoz systému sběru a likvidace komunálního a tříděného odpadu obec využívá 2 - 3 technické pracovníky.

Dopravní infrastruktura

V obci Jiřetín pod Bukovou se nachází pouze 1 krajský silniční komunikace – silnice č. III/29044 v délce 477 m, která napojuje obec na silnici č. III/29042 (Smržovka - Albrechtice v Jizerských horách). Na silnici I. třídy č. 14 (Jablonec nad Nisou - Tanvald) je Jiřetín pod Bukovou napojen silnicí III/29042 a III/29041 (cca 3,5 km, 6-7 min.). V bezprostředním okolí obce prochází následující silnice třetí třídy:

Silnice III/29022 – Albrechtice v J. h. - Josefův Důl

Silnice III/29039 s napojením na III/29037 – Dolní Maxov - Lučany nad Nisou

Obec je dobře napojena silniční dopravou na regionálně významný tah I/14 Liberec - Jablonec nad Nisou - Vrchlabí (6-7 min.). Dopravního napojení a dostupnost spádových center je odpovídající venkovské lokalizaci obce a jejímu perifernímu charakteru a není pozitivním rozvojovým faktorem.

Obec Jiřetín p. B. je vybavena místními komunikacemi o celkové délce více než 4,8 km. Chodníky jsou vystavěny v místech dopravně bezpečnostní potřeby v celkové délce cca 50 m. Doprava v klidu je řešena veřejnými parkovišti s cca 90 parkovacími místy u bytových domů a veřejných budov. Obec nemá zpracovaný pasport místních komunikací.

Krajská silniční komunikace je v relativně dobrém technickém stavu. Místní komunikace jsou většinou v dobrém technickém stavu. Problematické jsou úseky komunikací (prostranství) u bytových domů v centru obce a propojovací komunikace mezi centrem obce a domem penzionem pro důchodce - výtluky, rozpad vozovky, nezpevněné povrchy.

Z hlediska dopravní bezpečnosti nebyl zaznamenán žádný zásadní přetrvávající problém. Výjimkou je nesprávné parkování v místech s omezením parkování a tím výrazně zhoršená průjezdnost komunikací (šířkové parametry většiny místních komunikací jsou problematické samy o sobě) - k těmto komplikacím dochází zejména v zimní turistické sezóně ve vazbě na nápor rekreatantů a nedostatečnou kapacitu oficiálních parkovacích míst turistických atraktivit.

Bezmotorová doprava

V těsné blízkosti obce prochází 3 cyklotrasy:

- **cyklotrasa č. 3022** (Tanvald - Albrechtice v J. h. - Josefův Důl).
- **cyklotrasa č. 4310** (Albrechtice v J. h. /napojení na cyklotrasu č. 3022/ - Tanvald - Smržovka)
- **cyklotrasa č. 3038** (Rychnov u Jablonce n. N. - Jablonec n. N. /Vrkoslavice/ - Lučany n. N. - Josefův Důl /Karlov/)

Žádná ze značených cyklotras neprochází přímo katastrem obce Jiřetín p. B. Napojení je možné prostřednictvím silnic III. třídy a místních komunikací.

Obec je přímo napojena na dvě značené turistické trasy:

- žlutá: Pod Bukovou - Buková - Záhoří - Jiřetín p. B. /vlaková stanice/
- zelená: Jiřetín p. B. /vlaková stanice/ - Špičák - Špičák /jižní sedlo/ - Tanvald

Dopravní obslužnost

V obci je základní dopravní obslužnost veřejnou hromadnou dopravou zajišťována autobusovými a vlakovými spoji.

Autobusovou dopravou je obec napojena pouze na města Smržovka a Tanvald. Z těchto měst následně vyjíždí obyvatelé do vzdálenějších cílů (Jablonec nad Nisou, Liberec, Praha). Přímé autobusové spojení do metropolí v obci zavedeno není. V obci Jiřetín p. B. je pouze jedna autobusová zastávka.

Tabulka: Obslužnost obce Jiřetín p. B. autobusovou dopravou

Číslo linky	Trasa	Frekvence spojů
530744	Tanvald - Desná - Albrechtice v J. h. - Dolní Smržovka - Tanvald	okružní linka - 13 pouze všední dny
Školní taxi	Jiřetín p. B. - Josefův Důl	svoz a rozvoz

Zdroj: www.idos.cz, informace OÚ Jiřetín p. B.

Jiřetínem pod Bukovou prochází lokální železniční trať č. 034 Smržovka - Josefův Důl (6,8 km). Na trati jsou v katastru obce Jiřetín p. B. 3 vlakové stanice - Jiřetín p. B., Tanvaldský Špičák, Antonínov. Za problematický lze považovat způsob odbavení cestujících na uvedené železniční trati (jízdenkový automat přímo ve vlaku je z hlediska výdeje jízdenek nevyhovující - složitá obsluha zejména pro nepravidelné cestující, vyšší časové nároky na vydání jízdenky x krátké časy přejezdu vlaku mezi zastávkami). Nebude-li tento problém odstraněn, hrozí omezení spojů na této trati z důvodu nízké obsazenosti vlaků formálně doložené statistikou prodaných jízdenek z automatu (reálný počet cestujících je vyšší než počet automatem vydaných jízdenek).

Tabulka: Obslužnost obce Jiřetín p. B. vlakovou dopravou

Číslo vlaku	Trasa	Frekvence spojů
263XX	Smržovka - Josefův Důl	směr Josefův Důl - 20 pracovní dny, 19 víkend směr Smržovka - 21 pracovní dny, 19 víkend

Zdroj: www.idos.cz

V pracovní dny je obslužnost veřejnou hromadnou dopravou do středisek vyššího řádu (resp. výchozích středisek pro další dopravu) bezproblémově zajištěna jak autobusovou, tak vlakovou dopravou. V mimopracovních dnech je základní obslužnost dostatečně zajištěna železniční dopravou.

Dílčí SWOT analýza

Silné stránky

- rozvinutá základní technická infrastruktura v obci
- celkově dobrý stav silničních komunikací
- nízká intenzita průjezdové dopravy
- dobrá dopravní obslužnost obce
- vlastní odpadové hospodářství obce na vysoké úrovni
- doplnění systému nakládání s odpady
- využití dešťové vody

Příležitosti

Slabé stránky

- technický stav části místních komunikací - prostranství (viz identifikace v analýze)
- doprava v klidu v období turistické sezóny
- neexistence dešťové kanalizace
- způsob úhrady jízdného ve vlacích ČD na trati Smržovka - Josefův Důl
- snížení dopravní obslužnosti území

Ohrožení

VYBAVENOST

Bydlení

V této podkapitole jsou analyzovány charakteristiky domovního a bytového fondu obce.

Převládajícím typem bydlení je bydlení v bytových domech s počtem 18 domů a 213 bytovými jednotkami, ve kterých žije 4/5 obyvatel. Rodinných domů je v obci celkem 72 s 78 bytovými jednotkami.

Tabulka: Struktura domovního fondu

Jiřetín p. B.	rodinné domy			bytové domy		
	celkem	obydlené	neobydlené	celkem	obydlené	neobydlené
absolutně	72	44	28	18	18	0
podíl v %		61,1	38,9		100	0

Zdroj: ČSÚ – SLDB 2011, vlastní zpracování

Trvale obydlených domů je v obci 62, přičemž v rámci neobydlených domů (28) jich je 17 využíváno k rekreaci. Podíl rekreačních domů není zanedbatelný a poukazuje na rekreační funkci obce – individuální rekreace.

Tabulka: Stáří domovního fondu – období výstavby nebo rekonstrukce

Jiřetín p. B.	1919 a dříve	1920 - 1970	1971-1980	1981-1990	1991-2000	2001 - 2011
podíl v %	16,4	18,0	16,4	27,9	19,7	1,6

Zdroj: ČSÚ – SLDB 2011

Výstavba v obci probíhala intenzivně od sedmdesátých do konce devadesátých let s následným poklesem výstavby. Průměrné stáří všech obydlených domů je 49 let, rodinné domy 55 let, bytové domy 35 let.

Tabulka: Dokončené byty v rodinných a bytových domech absolutně, 2007 - 2016

Rok	2007	2008	2009	2010	2011	2012	2013	2014	2015	2016
dokončené byty	1	0	0	0	0	0	0	0	0	0

Zdroj: ČSÚ, Veřejná databáze

Školství a vzdělávání

V obci není k dispozici základní ani mateřská škola. Mateřskou školu navštěvují děti spádově zejména v obci Albrechtice v Jizerských horách. Spádovou základní školou pro obec Jiřetín p. B. Základní škola Josefův Důl s celkovou kapacitou 200 žáků (předpokládaná obsazenost ve školním roce 2017/2018 je 97 žáků, tj. 48,5%), kterou navštěvuje cca polovina školou povinných žáků z Jiřetína p. B. Další základní školy navštěvované žáky z Jiřetína p. B. jsou v Albrechticích v J. h. a ve Smržovce. Zájmové vzdělávání je dětem z Jiřetína p. B. k dispozici ve Středisku volného času Tanvald a v DDM Vikýř v Jablonci nad Nisou. V obci Jiřetín p. B. funguje odloučené pracoviště Základní umělecké škola v Tanvaldu (celková kapacita 500 žáků). Zájmové volnočasové aktivity jsou v obci zajišťovány zejména společností SYLVATICA (modelář, keramika, výrobní činnosti).

Středoškolské vzdělávání je pro studenty z Jiřetína p. B. dostupné nejbližší v Tanvaldu (Gymnázium a Obchodní akademie) a v Jablonci nad Nisou (aktuálně 2 gymnázia a 4 další střední školy – obchodní akademie, umělecko-průmyslová, řemesel a služeb, průmyslová).

Zdravotnictví a sociální péče

V obci Jiřetín pod Bukovou jsou registrována dvě zdravotnická zařízení:

- detašované pracoviště samostatné ordinace praktického lékaře pro dospělé - MUDr. Tomáš Drobník, SMRŽO - MEDIC s.r.o., www.doktorzhor.cz, ordinační doba - Út 13.00 - 15.00, ČT 7.30 - 11.00 hod. (další ordinace ve Smržovce a Tanvaldu)
- SMRŽOMEDIK (Tomáš Drobník) poskytuje v Jiřetíně také domácí péči neboli terénní ošetrovatelskou péči (HOME CARE)
- detašované pracoviště stomatologa - MUDr. Jan Macko, Stomatologie Macko s.r.o. (ordinace 5 dní v týdnu)

V domě penzionu pro důchodce zajišťuje lékařskou návštěvní službu MUDr. Stuchlík.

Obyvatelé obce navštěvují dále ambulance zdravotnických zařízení ve **Smržovce** (praktický lékař pro děti a dorost 1x, zubní lékař 3x, gynekologie 1x, lékárna 1x) a v **Tanvaldu** (ambulantní péče, ambulantní specialisté, nemocnice), popř. v **Jablonci nad Nisou**. Údaje jsou čerpány z Registru zdravotnických zařízení (www.uzis.cz).

Ordinace specialistů, lůžková zdravotnická zařízení a akutní či pohotovostní služby jsou obyvatelům Jiřetína p. B. k dispozici v Tanvaldu a Jablonci nad Nisou.

Obec Jiřetín pod Bukovou nezřizuje žádnou registrovanou sociální službu. Sociální podporu zajišťuje obec Jiřetín pod Bukovou v provozovaném domě penzionu pro důchodce. Obec uvažuje o zřízení vlastních sociálních služeb.

Sport, kultura a volnočasové aktivity

V obci Jiřetín p. Bukovou působí dle Registru ekonomických subjektů 5 sportovních organizací:

- Tělovýchovná jednota Albrechtice v J. h. / Jiřetín
- Sportovní klub Jiřetín pod Bukovou
- SKI DETOA Albrechtice
- Sportovci pro Jizerské hory
- Jizerskohorský klub

Venkovní sportovní infrastrukturu tvoří:

- 2 víceúčelová antuková sportovní hřiště (u centra SYLVATICA)

Sportování ve vnitřních prostorách je možné v následujících prostorách:

- Kulturní dům Jiřetín p. B. - multifunkční sál (badminton, stolní tenis, organizované sportovní aktivity)

V obci se nachází 1 dětské víceúčelové hřiště s herními prvky - v sídlišti bytových domů a herní venkovní plocha nad centrem SYLVATICA.

V obci jsou každoročně pořádané následující sportovní akce:

- Výstup na Bukovou (28.9.)
- Memoriál P. Škrabálka
- Běh naděje
- Badmintonový turnaj
- Šipkový turnaj

Z kulturně společenských aktivit realizovaných v obci lze jmenovat např. Štrůdlpárty, Den žen. Každoročně se v obci uskuteční cca 10 - 15 koncertů různého hudebního zaměření.

V obci jsou 2 vnitřní prostory pro společenské a kulturní potřeby občanů:

- Kulturní dům Jiřetín pod Bukovou (větší kulturně-společenské akce, organizované sportovní akce)
- Vila Schowanek (komorní prostředí pro menší koncerty, akce)

V obci Jiřetín pod Bukovou působí 3 zájmové organizace:

Tabulka: Zájmové organizace v obci

Název	Forma	Činnost	Místní část obce
Spolek Patron	zapsaný spolek	činnost ostatní organizací sdružujících osoby za účelem prosazování společných zájmů	Jiřetín p. B.
Spolek přátel Jiřetína	zapsaný spolek	činnost ostatní organizací sdružujících osoby za účelem prosazování společných zájmů	Jiřetín p. B.

Zdroj: Registr ekonomických subjektů k 31. 8. 2017, vlastní zpracování

Komerční služby

V obci Jiřetín pod Bukovou je k dispozici pouze základní komerční vybavenost. Další provozovny občanské vybavenosti jsou obyvatelům obce k dispozici ve spádových centrech vyššího řádu - Smržovka, Tanvald, Jablonec nad Nisou.

Přehled základních služeb v obci:

- prodej smíšeného zboží
- hostinec - klub
- Sněženka - restaurace, ubytování
- Vrávorka - ubytování
- kadeřnictví, kosmetika, pedikúra (dům penzion pro důchodce)
- kosmetika - Kulturní dům Jiřetín p. B.
- autoservis Veverka
- oprava hudebních nástrojů - Kulturní dům Jiřetín p. B.
- ubytování v soukromí (2x - bytový dům v centru obce)

Vzhled obce

Obec Jiřetín p. B. je obcí s výraznou výrobní funkcí. Tato funkce společně s periferní polohou obce určuje charakter a vzhled obce. Zanedbaným dojmem působí zejména nevyužívané výrobní a související obytné objekty (brownfields), včetně okolního zázemí (neupravené dvory, související zeleň). Rezervy jsou též v případě veřejných prostranství - zejména v zázemí centra obce, v okolí domu penzionu pro důchodce a v blízkosti Vily Schowanek (parkovací plochy, související veřejná prostranství). Upraveně a velmi příjemně naopak působí lokalita rodinných domů v části nad centrem SYLVATICA

Z hlediska vnímání návštěvníka obce negativně působí žalostný stav některých soukromých objektů a soukromých prostranství s vědomím problematické budoucnosti těchto objektů s ohledem na jejich velikost, historický význam a hodnotu, rozsah a náklady oprav či rekonstrukcí ve vazbě na výraznou perifernost území a s tím spojené obtížné získávání investorů (např. původní objekt školy, resp. školy v přírodě).

Dílčí SWOT analýza

Silné stránky

Slabé stránky

<ul style="list-style-type: none">• k dispozici základní lékařská péče přímo v obci (všeobecný lékař, stomatolog)• dobrá, do budoucna kapacitně dostačující dostupnost základního a středního vzdělání• detašované pracoviště ZUŠ Tanvald v obci• existence domu penzionu pro seniory• dostatečné kapacitní zázemí pro sportovní a kulturní aktivity (venkovní, vnitřní)• realizace množství místních kulturních a sportovních akcí• obec je vybavena základními komerčními službami• vybavenost bytů a domů komplexní technickou infrastrukturou	<ul style="list-style-type: none">• obec nemá mateřskou a základní školu• neexistence systému sociálních služeb v obci
<ul style="list-style-type: none">• revitalizace stávajících chátrajících objektů• doplnění dalších sociálních služeb s ohledem na demografický vývoj obyvatel• rozvoj sociálního podnikání	<ul style="list-style-type: none">• většinové využívání bytových jednotek pro jiné než trvalé bydlení• ekonomická neudržitelnost služeb komerční vybavenosti• nedostatečná nabídka volnočasových aktivit zejména pro děti a mládež• neřešení stavu brownfields v území

Příležitosti

Ohrožení

SPRÁVA OBCE

Hospodaření obce

Obec hospodaří dlouhodobě s konzistentním rozpočtem. Vyrovnané běžné výdaje na úrovni 80-90% rozpočtu obce odpovídají realizovaným aktivitám a činnostem obce. K výrazné investici do kapitálu vysoce nad rámec obecního rozpočtu došlo v roce 2015 (rekonstrukce a revitalizace objektu pro centrum SYLVATICA). Akce byla z velké části financovaná z investiční dotace. Schodek obecního rozpočtu byl v dalších letech úspěšně kompenzován. Obec velmi aktivně naplňuje svůj rozpočet nedaňovými příjmy a to v rozmezí 70-80% výše daňových příjmů, což představuje velmi dobrý výkon obce a značný přínos k rozpočtové soběstačnosti obce. Vývoj výše kapitálových výdajů ve vazbě na kapitálové příjmy a investiční dotace částečně indikuje přibližnou výši rozvojových prostředků obce, která se ve sledovaných rozpočtových letech pohybuje v průměrné výši 0,8 - 1 mil. Kč / rok. Hospodaření obce lze hodnotit velmi pozitivně.

Tabulka: Vývoj rozpočtového hospodaření obce Jiřetín pod Bukovou v letech 2012 - 2016 (v tis. Kč)

	2012	2013	2014	2015	2016
Daňové příjmy	5052	6049	5884	6130	6019
Nedaňové příjmy	4132	4562	4829	4245	4071
Kapitálové příjmy	245	560	1405	595	380
Neinvestiční přijaté dotace	367	290	167	132	707
Investiční přijaté dotace	0	0	718	29591	5798
Příjmy	9796	11460	13004	40694	16976
Běžné výdaje	8812	10296	10825	9350	9495
Kapitálové výdaje	1081	435	1089	38943	1993
Výdaje celkem	9893	10731	11914	48293	11488
Saldo příjmů a výdajů	-97	729	1090	-7599	5488
Podíl kapitálových výdajů	10,93%	4,05%	9,14%	80,64%	17,35%
Podíl běžných výdajů na celkových příjmech	89,96%	89,84	83,24%	22,98%	55,93%

Zdroj: www.monitor.statnipokladna.cz

Organizace obce

Obecní úřad Jiřetín p. B. je složen ze starosty obce, místostarostky a 2 administrativních pracovníků. Obec zaměstnává 2 technické pracovníky a 1 pomocnou pracovní sílu ve formě VPP. Obec je členem místní akční skupiny Rozvoj Tanvaldska z.s., DSO Mikroregion Tanvaldska, Sdružení místních samospráv a Euroregionu Nisa. Obec Jiřetín pod Bukovou je jediným společníkem v obchodní společnosti Centrum služeb Jiřetín s.r.o.

Dílčí SWOT analýza

Silné stránky

Slabé stránky

<ul style="list-style-type: none">dobré rozpočtové hospodaření bez zadluženípromyšlená uvážlivá investiční politikavysoký podíl nedaňových příjmů obcefunkční účast obce v řadě organizací	<ul style="list-style-type: none">nižší míra rozvojových prostředků obce
<ul style="list-style-type: none">změna systému financování obcí v ČR (posílení standardní příjmové strany obecních rozpočtů na úkor dotací	

Příležitosti

Ohrožení

NÁVRHOVÁ ČÁST

Z klíčových výstupů analytické části (socioekonomická analýza, terénní šetření, dotazníkové šetření, komunitní projednání) shrnutých v hodnocených dílčích SWOT analýzách vyplývá, že Jiřetín pod Bukovou je obcí s vyváženou pracovní a obytnou funkcí. Zásadní rozvojové trendy obce směřují ke stabilizaci a posilování těchto funkcí. Obec by se měla ve svých rozvojových aktivitách zaměřit na rozvoj kvality současného bydlení s udržení dostupné občanské vybavenosti. Vzhledem k polohovým charakteristikám je pro udržení stavu obyvatelstva nutné rozvíjet kulturní a volnočasové zázemí pro široké věkové spektrum obyvatel a posilovat odkaz místních tradic s vazbou na současné možnosti ekonomizace tohoto potenciálu (zejména v oblasti cestovního ruchu).

STRATEGICKÁ VIZE DO ROKU 2035

Společensky soudržná obec s funkčním historickým odkazem, s rozvinutou funkcí bydlení, zachovanou pracovní funkcí a posílenou rekreační funkcí, se zajištěnými základními službami občanské vybavenosti a s vytvořeným kvalitním vnějším i vnitřním zázemím pro volnočasové aktivity.

Pro naplnění této vize je nutno sledovat společenské trendy a vytvářet podmínky pro splnění nároků obyvatel. Předpokladem pro splnění těchto oprávněných nároků je:

- infrastrukturně zajištěné klidné a kvalitní bydlení,
- udržení stávající bezproblémové dostupnosti předškolního a základního vzdělání,
- zavedení sociálních služeb poskytovaných obcí a dostupnost základních zdravotních služeb minimálně ve stávajícím rozsahu,
- vytváření podmínek pro dostupnost sportovních, kulturních a volnočasových aktivit pro všechny věkové kategorie v obci,
- vytváření podmínek pro obnovu, revitalizaci a ekonomizaci tradic a historického odkazu obce.

PROGRAMOVÉ CÍLE

Programové cíle na období 2018-2024 odpovídají závěrům analytické části a v uvedeném návrhovém období přispívají k naplnění vize rozvoje obce do roku 2035.

1. Posilování pozitivního vývoje struktury obyvatelstva

- stabilizace občanské a technické vybavenosti obce
- doplnění sociálních služeb do obce
- udržení dostupnosti služeb ve spádových centrech vyššího řádu
- zajištěné kvalitní zázemí pro sportovní, kulturní a společenské aktivity,
- vytváření kvalitního zázemí pro rodiny s dětmi
- aktivní činnost občanské společnosti.

2. Zvyšování kvality životního prostředí v obci

- doplnění a rozvoj systému odpadového hospodaření obce
- humanizace a revitalizace veřejných prostranství obce

3. Využití historie a tradice v rozvoji obce

- rozvoj rekreační funkce obce s vazbou na blízké turistické cíle
- spolupráce obce se soukromým sektorem - společné projekty, tvorba turistických produktů

OPATŘENÍ A AKTIVITY

PROGRAMOVÝ CÍL 1

POSILOVÁNÍ POZITIVNÍHO VÝVOJE STRUKTURY OBYVATELSTVA

1.1 Technické zajištění obytné funkce obce

1.1.1 Opravy bytových domů

1.1.2 Provozní zázemí obce

- kryté parkování obecní techniky
- sociální podnik
- kotec pro pobíhající psy
- vybavení pro krizové situace
- řešení odbavovacího systému ve vlacích ČD na trati Smržovka - Josefův Důl

1.2 Rostoucí kvalita bydlení

1.2.1 Kulturní dům - opravy a rekonstrukce

- oprava střechy
- rekonstrukce jeviště
- obnova sálu (podlaha, radiátory, žaluzie, malba, stěny/shrnovací dveře)

1.2.2 Vila Schowanek - opravy, revitalizace

- oprava střechy
- humanizace a revitalizace zahrady

1.2.3 Sportovní vybavenost

- úprava tenisových kurtů, oplocení, úprava okolí
- kurt na beach volejbal
- mobilní kluziště
- florbalové hřiště
- badmintonové hřiště
- renovace dětského víceúčelového hřiště (mantinely, povrch, střídačka s přístřeškem)
- venkovní posilovna s workoutovými prvky (u centra SYLVATICA a u domu penzionu pro důchodce)

1.2.4 Sociální vybavenost

- zřízení a poskytování sociálních služeb v obci
- dětská skupina (klub lesních dětí)
- spolupráce s obcemi Mikroregionu Tanvaldsko

1.2.5 Systemizace a rozšíření nabídky volnočasových aktivit

- včelařský kroužek
- rozšíření nabídky knihovnických služeb

PROGRAMOVÝ CÍL 2 ZVYŠOVÁNÍ KVALITY ŽIVOTNÍHO PROSTŘEDÍ V OBCI

2.1 Doplnění a rozvoj systému odpadového hospodářství

2.1.1 Třídění odpadu

- objekt pro zacházení s tříděným odpadem
- vybavení pro svoz a třídění odpadu
- propagace třídění odpadu
- zavedení do třídění odpadu systém re-use (znovu užívání)

2.1.2 Zpracování biologicky rozložitelného odpadu

- využití biomasy
- zpracování gastroodpadu

2.1.3 Využití dešťové vody v budovách a k údržbě zeleně a realizace opatření vedoucí k jejímu zadržování v území

2.2 Humanizace a revitalizace veřejných prostranství

2.2.1 Lokalizace a vybavení míst pasivního odpočinku

- obecní mobiliář (lavičky, stoly, stojany, odpadkové koše, ...)
- ohniště

2.2.2 Obnova dětského hřiště

2.2.3 Humanizace centrální části obce

- humanizace terasy kulturního domu (květinové sloupy na terase)
- rekonstrukce povrchů komunikací kolem kulturního domu

2.2.4 Park u domu penzionu pro důchodce

2.2.5 Úpravy veřejné zeleně

- úprava svahu u parku pod skokem - terénní úpravy, mobiliář, bylinková zahrada, hmyzník (centrum SYLVATICA)
- úprava zeleně ve svahu pod nádražím

2.2.6 Rekonstrukce dopravní infrastruktury

- parkoviště u vily Schowanek
- chodník z nádraží
- chodníky u panelových domů
- obnova zastávky ČD - Špičák
- komunikace za kulturním domem, od garáží k domu s pečovatelskou službou, od mostu přes Kamenici k domu s pečovatelskou službou
- rozšíření a úprava parkovacích ploch v centru obce

PROGRAMOVÝ CÍL 3
VYUŽITÍ HISTORIE A TRADICE V ROZVOJI OBCI

3.1 Podpora rozvoje doplňkových služeb cestovního ruchu

3.1.1 Budování doplňkové turistické infrastruktury

- naučná stezka Buková
- dráha pro pumptrack
(pozn.: využití stávajících objektů sportovní a volnočasové vybavenosti obce - viz aktivita 1.2.3)

3.1.2 Tvorba produktů cestovního ruchu

- jo-jo a jeho příběh, zrod klavíru, není kámen jako kámen, industriální turistika, vazba na produkt www.topomomo.com
- spolupráce veřejného, neziskového a soukromého sektoru
- spolupráce v rámci Mikroregionu Tanvaldsko
- vydání publikace o obci a její historii

3.2 Mimosezónní cestovní ruch

3.2.1 Zdravotní a příběhová turistika

- cílové skupiny - ZŠ, MŠ
- cílové skupiny - senioři

PODPORA REALIZACE PROGRAMU

Program rozvoje obce Jiřetín pod Bukovou ukazuje základní směr rozvoje obce v období let 2018 - 2024. Dokument obsahuje opatření, potažmo aktivity, pomocí jejichž realizace bude tohoto směru, resp. strategické vize obce, dosaženo. Zpracovaný dokument bude sloužit k rozvoji obce a pomáhat obci při získávání dotací.

Způsob realizace PRO

Zpracováním a schválením dokumentu plánovací a rozvojové aktivity obce nekončí, nýbrž začínají. V této fázi je nutné stanovit postup realizace, sledování a aktualizace dokumentu, resp. celého rozvoje obce.

Realizace dokumentu bude uskutečňována pomocí konkrétních projektů, které budou naplňovat jednotlivé aktivity, potažmo opatření. Tím bude dosaženo naplnění stanovených programových cílů a v konečném důsledku také strategické vize, která ovšem časově převažuje do roku 2035.

Osobou zodpovědnou za realizaci aktivit je starosta obce. Ten bude, ve spolupráci se zastupitelstvem obce, především:

- iniciovat realizaci opatření a aktivit,
- vyhledávat a zajišťovat zdroje financování aktivit programu rozvoje,
- projednávat podněty vztahující se k realizaci opatření a aktivit,
- předkládat ke schválení zastupitelstvu obce zprávy o realizaci PRO,
- předkládat k projednání změny a aktualizace PRO,
- delegovat jednotlivé činnosti a pravomoci na odpovědné osoby.

Monitoring realizace PRO

Starosta obce je zodpovědný také za monitoring a vyhodnocování naplňování programu rozvoje obce. Mezi povinnosti patří zejména:

- shromažďování informací o průběhu realizace projektů, aktivit a opatření,
- upřesňování informací o odpovědnosti za realizaci jednotlivých aktivit,
- každoroční zpracování přehledu realizovaných aktivit,
- 1x ročně sestavování Monitorovací zprávy o průběhu realizace PRO – jako podklad pro sestavení ročního rozpočtu a rozpočtového výhledu obce,
- vypracování komplexního zhodnocení stávajícího PRO v roce 2024, jakožto podklad pro jeho aktualizaci.

Monitorovací zpráva bude obsahovat informace o realizaci dílčích aktivit a projektů, které se podařilo v daném roce zrealizovat, zdůvodnění odchylek od plánovaného průběhu realizace a návrh na změny či revize PRO.

Monitorovací zprávy o průběhu realizace PRO budou po projednání zastupitelstvem obce zveřejněny na webu obce.

Způsob aktualizace PRO

Program rozvoje obce je živým dokumentem, mění se jak prostředí v obci, tak vnější podmínky mimo obec. Dokument je nutné revidovat, případně měnit, již v průběhu jeho realizace, a to jako reakci na závažnou změnu vnějších podmínek, naplnění části PRO, potřebu stanovení nových cílů, apod.

Aktualizace celého dokumentu proběhne nejpozději v roce 2024. Dle potřeby je samozřejmě možné provést dílčí revizi dokumentu dříve, většinou pak ke konci kalendářního roku ve vazbě na zpracování rozpočtu obce na další rok. V případě realizace dílčí revize bude podkladem přehled o realizovaných aktivitách, resp. Monitorovací zpráva o průběhu realizace PRO, jež připraví starosta obce a členům zastupitelstva obce jej předá v dostatečném předstihu před jednáním zastupitelstva obce.

Změny budou provedeny přímo v dokumentu a budou v textu označeny spolu s datem, ke kterému byly provedeny. Aktualizace PRO a jeho změny budou schváleny zastupitelstvem obce spolu se schvalováním rozpočtu a rozpočtového výhledu obce. Aktualizovaný PRO bude též zveřejněn na internetových stránkách obce.

Způsob financování PRO

Základním zdrojem financování rozvojových aktivit jsou vlastní zdroje obce. V případě možnosti budou využity také prostředky z veřejných rozpočtů (kraj, ČR, fondy EU, OP 2014-2020). Obec bude usilovat o zapojení také soukromého a neziskového sektoru. Informace o možnostech finančních zdrojů budou upřesňovány v průběhu realizace PRO.

Aktivity PRO budou realizovány v úzké vazbě na rozpočet obce, přednostně by měly být realizovány akce, které se podílí na naplňování stanovených cílů PRO.